

OF

ÅRSRAPPORT



VI BYGGER EN VEJ /
FOTO EMILIA THERESE

ODENSE
TEATER

JERNBANEGADE 21, 5000 ODENSE C

21/22

1. juli 2021 - 30. juni 2022

INDHOLD

Indhold	2
Institutionsoplysninger	3
Ledelsespåtegning	4
Den uafhængige revisors erklæringer	5
Ledelsesberetning	9
Kunstnerisk beretning og rapportering på rammeaftale	11
Sæsonen aktivitetsmæssige resultat	27
Sæsonens økonomiske resultat	33
Sæson 2022/23	35
Anvendt regnskabspraksis	36
Resultatopgørelse	38
Balance pr. 30. juni 2022	39
Pengestrømsopgørelse for perioden 1. juli 2021 til 30. juni 2022	40
Aktivitet opdelt regnskab	41
Noter til årsregnskabet	42
Forestillingsopdelt regnskab	54

INSTITUTIONSOPLYSNINGER

INSTITUTIONSNAVN

Den Selvejende Institution Odense Teater
Jernbanegade 21, 5000 Odense C
CVR 35059016

TILSKUDSGIVENDE MYNDIGHED

Kulturministeriet

BESTYRELSE

UDPEGET AF KULTURMINISTEREN / Mette Sigaard (Formand) / Bo Damgaard

UDPEGET AF STATENS KUNSTFOND / Kerstin Anderson / Erik Pold

UDPEGET AF ODENSE KOMMUNE / Susanne Ursula Crawley Larsen (Næstformand)

UDPEGET AF ODENSE TEATERS MEDARBEJDERE / Malene Melsen

DIREKTION

TEATERDIREKTØR / Jacob Schjødt

ØKONOMI- OG ADMINISTRERENDE DIREKTØR / Allan Wissmann

REVISION

EY Godkendt Revisionspartnerselskab

LEDELSESPÅTEGNING

Bestyrelse og direktion har dags dato behandlet og godkendt ledelsesberetning og årsregnskab for regnskabsåret 1. juli 2021 – 30. juni 2022 for Den Selvejende Institution Odense Teater.

Ledelsesberetning og årsregnskabet er udarbejdet i overensstemmelse med årsregnskabsloven og Kulturministeriets BEK nr. 1701 af 21. december 2010 om økonomiske og administrative forhold for modtagere af driftstilskud fra Kulturministeriet, samt Kulturministeriets BEK nr. 1098 af 26. oktober 2019 om formidlingstilskud til nedbringelse af billetpriser.

Årsregnskabet giver efter vores opfattelse et retvisende billede af institutionens aktiver, passiver og finansielle stilling pr. 30. juni 2022 samt af resultatet af

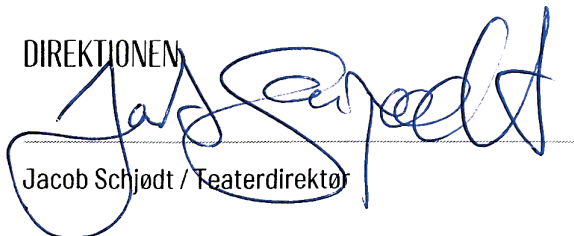
institutionens aktiviteter og pengestrømme for perioden 1. juli 2021 – 30. juni 2022.

Det er vores opfattelse, at de dispositioner, der er omfattet af regnskabsaflæggelsen, er i overensstemmelse med meddelte bevillinger, love og andre forskrifter samt med indgåede aftaler og sædvanlig praksis. Det er ligeledes vores opfattelse, at der er taget skyldige økonomiske hensyn ved forvaltningen af de midler og aktiviteterne der er omfattet af regnskabet.


Ledelsesberetningen er efter vores opfattelse fyldestgørende og indeholder en retvisende redegørelse.

Odense, den 28. oktober 2022

DIREKTIONEN



Jacob Schjødt / Teaterdirektør

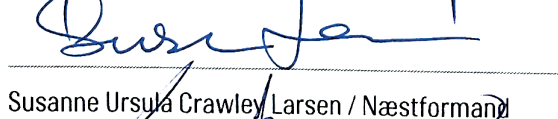


Allan Wissmann / Økonomi- og Administrerende direktør

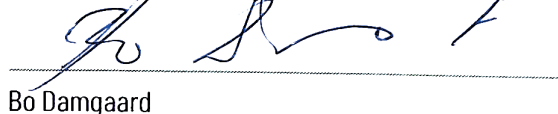
BESTYRELSEN



Mette Sigaard / Formand



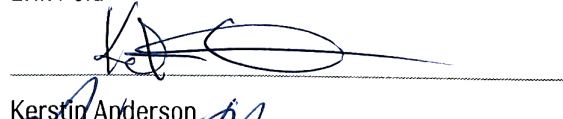
Susanne Ursula Crawley Larsen / Næstformand



Bo Damgaard



Erik Pold



Kerstin Anderson



Malene Melsen

DEN UAFHÆNGIGE REVISORS ERKLÆRINGER

DEN UAFHÆNGIGE REVISORS REVISIONSPÅTEGNING
TIL BESTYRELSEN OG DIREKTIONEN FOR ODENSE
TEATER

KONKLUSION

Vi har revideret årsregnskabet for Odense Teater for regnskabsåret 1. juli 2021 – 30. juni 2022, der omfatter ledelsespåtegning, resultatopgørelse, balance, pengestrømsopgørelse og noter, herunder anvendt regnskabspraksis. Årsregnskabet udarbejdes efter årsregnskabsloven og efter BEK nr. 1701 af 21. december 2010 om økonomiske og administrative forhold for modtagere af driftstilskud fra Kulturministeriet samt BEK nr. 1098 af 26. oktober 2019 om formidlingstilskud til nedbringelse af billetpriser.

Det er vores opfattelse, at årsregnskabet i alle væsentlige henseender er rigtigt, dvs. udarbejdet i overensstemmelse med årsregnskabsloven, BEK nr. 1701 af 21. december 2010 om økonomiske og administrative forhold for modtagere af driftstilskud fra Kulturministeriet samt BEK nr. 1098 af 26. oktober 2019 om formidlingstilskud til nedbringelse af billetpriser.

GRUNDLAG FOR KONKLUSION

Vi har udført vores revision i overensstemmelse med internationale standarder om revision og BEK 1701 af 21. december 2010 om økonomisk og administrative forhold for modtagere af driftstilskud fra Kulturministeriet samt de yderligere krav, der er gældende i Danmark samt god offentlig revisionsskik. Vores ansvar ifølge disse standarder og krav er nærmere beskrevet i revisionspåtegningens afsnit "Revisors ansvar for revisionen af årsregnskabet". Det

er vores opfattelse, at det opnåede revisionsbevis er tilstrækkeligt og egnet som grundlag for vores konklusion.

UAFHÆNGIGHED

Vi er uafhængige af institutionen i overensstemmelse med internationale etiske regler for revisorer (IESBA's Etiske regler) og de yderligere krav, der er gældende i Danmark, ligesom vi har opfyldt vores øvrige etiske forpligtelser i henhold til disse regler og krav.

FREMÆVELSE AF FORHOLD VEDRØRENDE REVISIONEN

Teatret har i overensstemmelse med tilskudsgivers retningslinjer medtaget budgettal som sammenligningstal i årsrapporten. Budgettallene har ikke været underlagt revision.

LEDELSENS ANSVAR FOR ÅRSREGNSKABET

Ledelsen har ansvaret for udarbejdelsen af et årsregnskab, der i alle væsentlige henseender er rigtigt, dvs. udarbejdet i overensstemmelse med BEK nr.1701 af 21. december 2010 om økonomiske og administrative forhold for modtagere af driftstilskud fra Kulturministeriet samt BEK nr. 1098 af 26. oktober 2019 om formidlingstilskud til nedbringelse af billetpriser.

Ledelsen har endvidere ansvaret for den interne kontrol, som ledelsen anser for nødvendig for at udarbejde et årsregnskab uden væsentlig

fejlinformation, uanset om denne skyldes besvigelser eller fejl.

Ved udarbejdelsen af årsregnskabet er ledelsen ansvarlig for at vurdere institutionens evne til at fortsætte driften; at oplyse om forhold vedrørende fortsat drift, hvor dette er relevant; samt at udarbejde årsregnskabet på grundlag af regnskabsprincippet om fortsat drift, medmindre ledelsen enten har til hensigt at likvidere institutionen, indstille driften eller ikke har andet realistisk alternativ end at gøre dette.

REVISORS ANSVAR FOR REVISIONEN AF ÅRSREGNSKABET

Vores mål er at opnå høj grad af sikkerhed for, om årsregnskabet som helhed er uden væsentlig fejlinformation, uanset om denne skyldes besvigelser eller fejl, og at afgive en revisionspåtegning med en konklusion. Høj grad af sikkerhed er et højt niveau af sikkerhed, men er ikke en garanti for, at en revision, der udføres i overensstemmelse med internationale standarder om revision og de yderligere krav, der er gældende i Danmark, samt god offentlig revisionsskik altid vil afdække væsentlig fejlinformation, når sådan findes. Fejlinformationer kan opstå som følge af besvigelser eller fejl og kan betragtes som væsentlige, hvis det med rimelighed kan forventes, at de enkeltvis eller samlet har indflydelse på de økonomiske beslutninger, som regnskabsbrugerne træffer på grundlag af årsregnskabet.

Som led i en revision, der udføres i overensstemmelse med internationale standarder om revision og de yderligere krav, der er gældende i Danmark, samt god offentlig revisionsskik, foretager vi faglige vurderinger og opretholder professionel skepsis under revisionen. Herudover:

Identificerer og vurderer vi risikoen for væsentlig fejlinformation i årsregnskabet, uanset om denne skyldes besvigelser eller fejl, udformer og udfører revisionshandling som reaktion på disse risici samt opnår revisionsbevis, der er tilstrækkeligt og egnet til

at danne grundlag for vores konklusion. Risikoen for ikke at opdage væsentlig fejlinformation forårsaget af besvigelser er højere end ved væsentlig fejlinformation forårsaget af fejl, idet besvigelser kan omfatte sammensværgelser, dokumentfalsk, bevidste udeladelser, vildledning eller tilsidesættelse af intern kontrol.

Opnår vi forståelse af den interne kontrol med relevans for revisionen for at kunne udforme revisionshandling, der er passende efter omstændighederne, men ikke for at kunne udtrykke en konklusion om effektiviteten af institutionens interne kontrol.

Tager vi stilling til, om den regnskabspraksis, som er anvendt af ledelsen, er passende, samt om de regnskabsmæssige skøn og tilknyttede oplysninger, som ledelsen har udarbejdet, er rimelige.

Konkluderer vi, om ledelsens udarbejdelse af årsregnskabet på grundlag af regnskabsprincippet om fortsat drift er passende, samt om der på grundlag af det opnåede revisionsbevis er væsentlig usikkerhed forbundet med begivenheder eller forhold, der kan skabe betydelig tvivl om institutionens evne til at fortsætte driften. Hvis vi konkluderer, at der er en væsentlig usikkerhed, skal vi i vores revisionspåtegning gøre opmærksom på oplysninger herom i årsregnskabet eller, hvis sådanne oplysninger ikke er tilstrækkelige, modificere vores konklusion. Vores konklusion er baseret på det revisionsbevis, der er opnået frem til datoen for vores revisionspåtegning. Fremtidige begivenheder eller forhold kan dog medføre, at institutionen ikke længere kan fortsætte driften.

Vi kommunikerer med den øverste ledelse om bl.a. det planlagte omfang og den tidsmæssige placering af revisionen samt betydelige revisionsmæssige observationer, herunder eventuelle betydelige mangler i intern kontrol, som vi identificerer under revisionen.

UDTAELSE OM LEDELSESBERETNINGEN

Ledelsen er ansvarlig for ledelsesberetningen side 9-35.

Vores konklusion om årsregnskabet omfatter ikke ledelsesberetningen side 9-35, og vi udtrykker ingen form for konklusion med sikkerhed om ledelsesberetningen.

I tilknytning til vores revision af årsregnskabet er det vores ansvar at læse ledelsesberetningen og i den forbindelse overveje, om ledelsesberetningen er væsentligt inkonsistent med årsregnskabet eller vores viden opnået ved revisionen eller på anden måde synes at indeholde væsentlig fejlinformation.

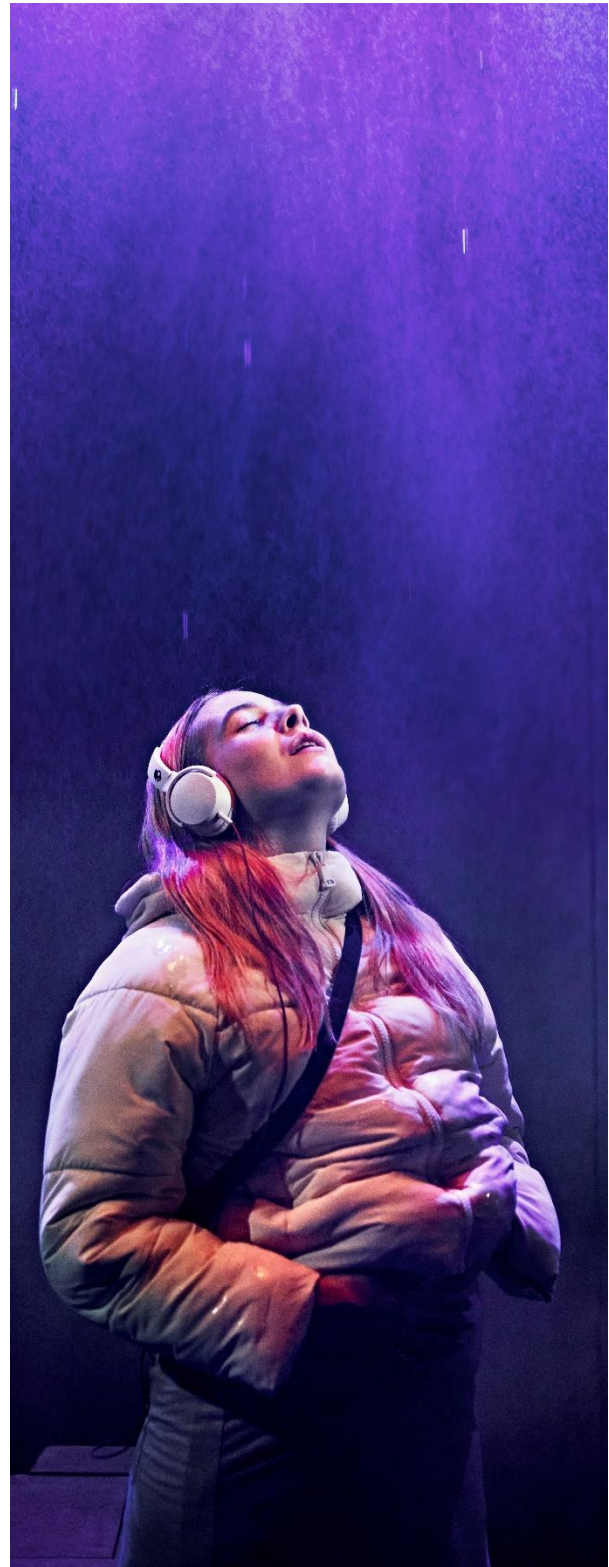
Vores ansvar er derudover at overveje, om ledelsesberetningen indeholder krævede oplysninger i henhold til statens regnskabsregler.

Baseret på det udførte arbejde er det vores opfattelse, at ledelsesberetningen er i overensstemmelse med årsregnskabet og er udarbejdet i overensstemmelse med kravene i statens regnskabsregler. Vi har ikke fundet væsentlig fejlinformation i ledelsesberetningen.

ERKLÆRING I HENHOLD TIL ANDEN LOVGIVNING OG ØVRIG REGULERING

UDTAELSE OM JURIDISK-KRITISK REVISION OG FORVALTNINGSREVISION

Ledelsen er ansvarlig for, at de dispositioner, der er omfattet af regnskabsaflæggelsen, er i overensstemmelse med meddelte bevillinger, love og andre forskrifter samt med indgåede aftaler og sædvanlig praksis. Ledelsen er også ansvarlig for, at der er taget skyldige økonomiske hensyn ved forvaltningen af de midler og driften af den institution, der er omfattet af årsregnskabet. Ledelsen har i den forbindelse ansvar for at etablere systemer og



MARIA / foto Emilia Therese

processer, der understøtter sparsommelighed, produktivitet og effektivitet.

I tilknytning til vores revision af årsregnskabet er det vores ansvar at gennemføre juridisk-kritisk revision og forvaltningsrevision af udvalgte emner i overensstemmelse med standarderne for offentlig revision. I vores juridisk-kritiske revision efterprøver vi med høj grad af sikkerhed for de udvalgte emner, om de undersøgte dispositioner, der er omfattet af regnskabsaflæggelsen, er i overensstemmelse med de relevante bestemmelser i bevillinger, love og andre

forskrifter samt indgåede aftaler og sædvanlig praksis. I vores forvaltningsrevision vurderer vi med høj grad af sikkerhed, om de undersøgte systemer, processer eller dispositioner understøtter skyldige økonomiske hensyn ved forvaltningen af de midler og driften af den institution der er omfattet af årsregnskabet.

Hvis vi på grundlag af det udførte arbejde konkluderer, at der er anledning til væsentlige kritiske bemærkninger, skal vi rapportere herom.

Vi har ingen væsentlige kritiske bemærkninger at rapportere i den forbindelse.

Odense, den 28. oktober 2022

EY
Godkendt Revisionspartnerselskab
CVR-nr. 30 70 02 28



Morten Schougaard Sørensen
statsaut. revisor
mne32129

LEDELSESBERETNING

Sæsonen 2021/22 var planlagt ud fra en forventning om, at Corona epidemien var på tilbagetog og at en sæson på normale betingelser var mulig at realisere.

Sæsonen startede med et godt forsalg og et godt salg i 1. halvdel af sæsonen. Desværre blev teatret igen nedlukket på grund af Corona hvilket gav et efterslæb på salget til de første forestillinger i 2. halvdel af sæsonen.

Krigen i Ukraine betød også en stigning i produktionsomkostningerne og omkostningerne til den daglige drift af teatret. Denne udvikling kom så hurtigt, at det ikke var muligt at imødegå udviklingen fuldt ud med kompenserende besparelser – sæsonen var disponeret.

Trods de svære betingelser har teatret gennemført en sæson næsten som planlagt, med nogle store kunstneriske succeser. Den økonomiske overskridelse af budgettet er holdt tæt på det prognosticerede og derfor er direktionen tilfreds med resultatet og ikke mindst med medarbejdernes store indsats i en sæson hvor de igen har mødt svære vilkår.

Odense Teater drives efter lov om scenekunst, BEK nr. 246 af 18. marts 2020, som fastlægger, at staten kan yde tilskud til teatre og andre institutioner på scenekunstmråder, der varetager særlige opgaver på scenekunstmrådet i landsdelen eller medvirker til at udvikle scenekunsten gennem eksperimenterende aktiviteter eller særlige initiativer, herunder varetager internationale aktiviteter.

Det er herefter fastsat i BEK nr. 539 af 29. april 2022 om teatre og andre institutioner på scenekunstmrådet med særlige opgaver, at Odense Teater i lighed med en række andre teatre:

- ✓ Skal sikre et alsidigt udbud af scenekunst indenfor det felt og i det område, som teatret opererer i

- ✓ Til stadighed skal bidrage til et aktivt scenekunsthiv med såvel dansk som internationalt islæt
- ✓ Skal medvirke til at samarbejde med andre aktører på scenekunstmrådet
- ✓ Skal bidrage til at udvikle scenekunsten gennem eksperimenterende virksomhed

For Odense Teater som landsdelsscene er det yderligere præciseret, at

- ✓ Teatret skal bidrage til at dække behovet for scenekunst ved at opføre et alsidigt og kvalitetspræget repertoire bestående af ældre såvel som nyere værker, idet der skal tages særlige hensyn til danske værker
- ✓ Odense Teater har særligt ansvar for scenekunstudbuddet i landsdelen



LASER OG PJALTER / foto Emilia Therese

Odense Teater har indgået en rammeaftale med Kulturministeriet gældende for perioden 2020-2024 og aftalens formål er at tilvejebringe et langsigtet grundlag for Odense Teaters strategiske indsatsområder og økonomi. Aftalen er en gensidig tilkendegivelse af den ønskede fremtidige udvikling i Odense Teaters aktivitet og de vilkår, der politisk gives herfor. Med reference til rammeaftalen skal der i årsrapporten ske afrapportering af sæsonens målopfyldelse i form af en redegørelse for sæsonens faglige og økonomiske resultater. I følgende afsnit redegøres der herfor.

I tillæg til ovenstående skal der i årsrapporten redegøres for, hvordan teatret har arbejdet med anbefalingerne om god ledelse i selvejende kulturinstitutioner udarbejdet af et udvalg under Kulturministeriet og udsendt i 2010. Teatrets bestyrelse og direktion er løbende opmærksom på anbefalingerne og arbejder med dem ud fra en vurdering af relevans og behov. I sæson 2021/22 kan særligt fremhæves, at

- ✓ Bestyrelsen aflagde årsrapport til Kulturministeriet og har drøftet udkommet af sæsonen på efterfølgende virksomhedsmøde med Slots- og Kulturstyrelsen, ligesom Slots- og Kulturstyrelsen rettidigt er forelagt opklarende spørgsmål i relation til tilskudsbetingelser o.a.
- ✓ Bestyrelsen i forhold til opgaver og ansvar i sæsonen har sørget for løbende opfølgning i forhold til rammeaftalen 2020-2024 med kulturministeriet, sørget for løbende opdatering af regnskabsinstruks og årshjul samt foretaget finansiell kontrol ved kvartalsmæssig økonomirapportering.
- ✓ Bestyrelsen vurderer direktionens arbejde ved halvårlig opfølgning på handlingsplaner.
- ✓ Bestyrelsen oplyser om honoreringen i årsrapporten som offentliggøres på teatrets hjemmeside i henhold til anbefalingerne om åbenhed omkring bestyrelseshonorering.
- ✓ Bestyrelsen vurderer, at ledelsens håndtering af tilskudssøgning samt efterlevelse af retningslinjer i forbindelse med Covid-19 er opfyldt efter forventningerne.



JUL PÅ SLOTTET / foto Emilia Therese

KUNSTNERISK BERETNING OG RAPPORTERING PÅ RAMMEAFTALE

KUNSTNERISK BERETNING

INDLEDNING

Teatersæsonen 2021/22 viste på ny Odense Teaters høje kunstneriske ambitionsniveau og store alsidighed. Repertoiret, der var kendetegnet ved sin aktualitet og chancetagen, var teaterdirektør Jacob Schjødts første, og det tegnede således teatrets nye kunstneriske profil. Derfor var det endnu engang tilfredsstillende at opleve teatret som regionens stærkeste og største udbyder af scenekunst. Repertoiret spændte bredt fra nyskrevet dansk dramatik til moderne tolkninger af klassiske værker og nyere udenlandsk dramatik, fra glædelige gensyn med gamle kendinger til ekstraordinære satsninger. Det blev i alt til 11 egen- og co-produktioner, som fordelte sig med 4 forestillinger på Store Scene, 3 forestillinger i Teatersalen i Odeon, 3 forestillinger på Værkstedet og én udendørsforestilling. Desuden bød sæsonen på en række publikumsudviklende tiltag, 16 gæstespil i alle genre – hvoraf 2 var operaopsætninger – og scenekunst til en hver smag og for alle aldre.

STORE SCENE

Den 11. september 2021 markerede hele verden 20-årsdagen for terror angrebet i New York, og på Odense Teater åbnede teatersæsonen med forestillingen, **TERROR/IS/ME**, der samtidig varslede teaterdirektør Jacobs Schjødts nye kunstneriske linje. Forestillingen var baseret på øjenvidneberetninger og optagelser fra den skæbnesvangre dag i 2001, indsamlet og bearbejdet af dokumentarist, Sigurd Hartkorn Plaetner. Med et stærkt, alsidigt og afstemt ensemble lykkedes det instruktør, Sargun Oshana, at skabe en overvældende sanselig og poetisk forestilling, der ikke

blot dvælede ved terrorhændelsen, men formåede at dykke ned i de menneskelige aspekter, hvori årsagen til terrorens væsen bor. Som et helt nyt formsprog, hvor skuespillerne stemmer og kroppe, scenografiens poetiske billeder og forestillingens taktile lydunivers – skabt af vokalsemblen IKI – stod alle forestillingens delelementer tindrende klart frem, alle med hver deres udsagn, men komplementerede hinanden i et større hele, som var forestillingens allerstørste kvalitet. Det var rørende og bevægende uden på noget tidspunkt at blive sentimentalt. For dette blev scenograf, Karin Gille, belønnet med en Reumert for bedste scenografi, og forestillingen blev særdeles vel modtaget af publikum så vel som af anmeldere.

Igen i år bød november og december måned på teateroplevelser, hvor generationer kunne mødes på tværs af alder til årets store juleforestilling, **Jul på slottet**. Martin Miehe-Renard, som var medskaber til DR's ikoniske julekalender fra 1986, bearbejdede sit oprindelige manuskript til Odense Teaters nyskrevne sceneversion og iscenesatte selv forestillingen. Mesterligt lykkedes det ham at gå til opgaven med original fortællelyst, og i Benjamin La Cours pompøse scenografi og kostumedesign blev det til et nærmest farcisk rablende gensyn med de elskede karakterer og skattede sange fra julekalenderen. Genkendelsens glæde er dog den største, og det var derfor meget tilfredsstillende, at denne version formåede at puste nyt liv til en klassisk fortælling uden at miste dens hjertevarme, særlige humor og eventyrlighed. Det var slik både for øjet og for sjælden og en stor publikumssucces blandt de alleryngste, deres forældre og bedsteforældre – og forestillingen opfyldte derfor teatrets ambition; at skabe en nyskrevet julefortælling

med klassikerpotentiale, der kan samle generationer. Det blev ligeledes den bedst sælgende forestilling siden 2015, men desværre ramte af covid-nedlukning den sidste del af spilleperiode, hvorfor billetsalget ikke indfrie teatrets målsætning.

Selvom årets store musical, **Laser og pjalter**, efterhånden har hundrede år på bagen, blev det soleklart, at Bertolt Brechts revsende satire over kapitalismens mekanismer stadig her i 2022 står som et aktuelt og politisk relevant udsagn, der taler direkte til tiden. Uden at modernisere værket, men med en subtil tolkning af Brechts teaterforståelse, oversatte forestillingens instruktør, Moqi Simon Trolin, de brechtianske intentioner og formsprog til let genkendelige problematikker, der også kendetegner vores politiske virkelighed. Dette blev forstærket af Eilev Skinnarmos punkagtige scenografi, hvori kapitalismes maskine kværner, og flot løftet både musikalsk og spillemæssigt af teatrets ensemble fremstod forestillingen sprød og moderne. Det var en ambitiøs satsning for teatret at præsentere en musical med så meget på hjerte – særligt når dette er en kynisk kapitalisme kritik – men denne målsætning blev indfriet til stor tilfredsstillelse, hvilket også overvejende blev anerkendt i anmeldelser og et underholdt men samtidig tankeprovokeret publikum.

Med forestillingen, **Vi bygger en vej**, præsenterede Odense Teater noget så sjældent som en vaskeægte byplanlægningskomedie. Dets tørre oplæg til trods blev det til en rablende, vanvittig tour-de-force udi den lokalpolitiske historie om den famøse motorgade, Thomas B. Thriges gades, fødsel og død. Med sans for det absurd-komiske i hverdagens trivialiteter skrev og instruerede Heinrich Christensen forestillingen, og beriget med skuespillerensembllets naturlige flair for genren, blev **Vi bygger en vej** til en skarp og folkelig satire, der tiltrak sig ekstraordinær lokal opmærksomhed og blev lidt af et "talk-of-town-fænomen" på Fyn. Forestillingen turde at have noget på hjerte, når den udstillede det urkomiske i lokalpolitikens beslutningsprocesser. Her gik satirekniven ingen forbi og forestillingen fremstod på engang revsende og medfølelse til stor begejstring for det odenseanske publikum, som kunne spejle sig i

fortidens fadæser og genkende konsekvenserne af dem, som de stadig lever under. Forestillingen blev en overvældende publikumssucces og overgik tillige teatrets kunstneriske forhåbninger, hvilket kom til udtryk i fremragende anmeldelser og en generelt god omtale.



TERROR/IS/ME / foto Emilia Therese

TEATERSALEN – ODEON

Voksenlivet er sjældent farverigt, og der er ikke plads til poesi og magi i Brønshøjs betonblokke, så når man er gjort af samme stof, som Buster Oregon Mortensen, er det let at føle sig forkert og udenfor. Med årets skole- og familieforestilling, **Busters verden**, ønskede Odense Teater at præsentere en forestilling, som talte i øjenhøjde og med betydning til sit yngste publikum. Iscenesat af Kamilla Bach Mortensen og med et oplagt ensemble blev det til et hjertevarmt gensyn med Bjarne Reuters klassiker. Her var den grå virkelighed forstærket af Nadia Nabils trøstesløse scenografi, hvor sprækkerne indtil barnets magiske drømmeverden lige akkurat var store nok til at forvandle det triste til det magiske. Forestilling blev på en gang humoristisk, legende og varm, men turde også være grå, så budskabet om, at ensomheden i at være en del af en verden man ikke føler sig hjemme i, trådte klart frem. Suppleret med nyskreven musik af Thomas Raae og en farveeksplosion af trylleri blev publikum, unge som gamle, inviteret ind i Busters magiske verden. Forestillingen blev velmodtaget og indfrie alle teatrets ambitioner.

Det var selve demokratiet, der var til debat, da Odense Teater i en co-produktion med Nørrebro Teater præsenterede Henrik Ibsens klassiker **En folkefjende**. Her blev borgerlighedens belejlige dobbeltmoral udstillet og både pressen, folket, erhvervslivet og politikerne blev klædt af til skindet og afsløret i, hvordan kortsigtede gevinster prioriteres over moralsk sandhed. End ikke publikum gik ram forbi i Viktor Tjernelds hårdtslående og rasende underholdende iscenesættelse. Her blev publikum en del af et stort folkemøde, hvor man snart lod sig blæse med af de politiske vinde. Iscenesættelsens greb viste i allertydeligste grad, hvor vigtigt mødet med et klassisk værk kan være, hvis det iscenesættes godt. Der var næppe nogen blandt publikum eller anmeldere, der ikke straks i Ibsens tekst kunne afkode forestillingens politiske aktualitet; hvad vejer tungest: økonomisk stabilitet eller folkesundhed? Stærk stod Søren Pilmark i rollen som moralens stemme, og godt og afstemt bakket op af ensemblet blev det til en helstøbt og raffineret teateroplevelse. Det var teatrets ambition at

anvende dette klassiske værk til at tale direkte ind i vores politiske virkelighed. Denne ambition lykkedes til fulde, ligesom forestillingen i øvrigt var kendetegnet ved et aldeles højt kunstnerisk niveau i alle facetter, hvilket kom til udtryk i overvældende gode anmeldelser, et begejstret (og stort) publikum og en Reumert nominering for Bedste mandlige hovedrolle.

Hvad sker der, når et menneske opluges af hævn-gerrighed og vrede? Dette var det altoverskyggende spørgsmål i **Elektra**, sæsonens sidste forestilling i Teatersalen i Odeon. Her var teatrets scenerum ombygget til en parkeringskælder, der i Peter Schultz' scenografi fik en raffineret tvetydighed. Var det den forpinte Elektras fangekælder eller et spejlbillede på hendes underbevidstheds allerdunkleste kroge? Samme dobbeltbundede intention havde instruktør Camille Sieling Langdals iscenesættelse af Hugo von Hoffmannsthal's klassiske tekst, der på én gang fremviste vredens kolde overflade og hadets dybe altfortærende ild. Forestillingen tog udgangspunkt i Hoffmannsthal's tekst, der oprindeligt er skrevet som libretto til operaen, men teksten var kun et af flere sceniske virkemidler som Langdals greb fortalte tragedien igennem. Mindst lige så medfortællende var forestillingens dansante, performative karakter. Heri lå både forestillingens svaghed og styrke, for mens det performative greb gjorde forestillingen overvældende æstetisk, fjernede det sig med sin kølige distance til teksten fra ordenes dybde, hvori den psykologiske smerte også lå. Dette kom også til udtryk i anmeldelserne, som dog overvejende var positive, ligesom forestilling blev vel modtaget blandt publikum. At gøre en operalibretto til performativt ordteater var i sig selv en kunstnerisk chance – og målt ud fra dét blev teatrets ambitioner bestemt opnået.

VÆRKSTEDET

Selvom Værkstedet er teatrets mindste scene, er det ikke ens betydende med, at der ikke er plads til de helt store fortællinger. Dette blev eftertrykkeligt bevist med

forestillingen, **Stormfulde højder**, som samtidig præsenterede et nyt teaterformat; serieteatret. Målsætningen var at give fortællingen plads til at udfolde sig over tid, som man kender det fra tv-serier, hvor dramaet i højere grad kan være karakterbåret, fordi publikum investerer tid i at lære karaktererne at kende. Baseret på Emily Brontës klassiske roman skrev forestillingens instruktør, Vibeke Wrede, et tre-episoders værk, der dykkede dybt ned i denne storslåede kærlighedstragedie på en måde, der ellers ikke er mulig for teatermediet. Båret af store skuespillerpræstationer og i Peter de Neergaards svulmende, næsten naturstridige, scenografi, blev manuskriptets brutalitet til en rå men ærlig undersøgelse af kærligheden og begærets magt. Karaktererne fik lov til at leve, som det var teatrets ambition, og til teatrets store glæde tog publikum såvel som anmeldere godt imod dette nye format, hvor ønsket var, at publikum ville se frem til at næste episode blev vist. Også denne ambitiøse målsætning blev indfriet over al forventning. Ud over at forestillingens kunstneriske ambitioner blev indfriet, bekræftede produktionen formatets muligheder – og der blev gjort gode erfaringer produktionsplanmæssigt, hvorfor forestillingen på alle måder var tilfredsstillende for teatret. For sit store arbejde med tilblivelsen og iscenesættelsen af forestillingens tre episoder modtog Vibeke Wrede en Reumert for Årets instruktør.

Historien om **Maria** er historien, om hvordan det er at være ung i dag. Om hvordan det er at blive mor i en ung alder og have sværere ved at kommunikere ærligt og åbent med sin familie end med tilfældige man møder online. Forestillingen beviste nok engang Værkstedets måske største force; det helt intime teater, hvor publikum møder karaktererne som virkelige mennesker, som fortrolige der for en stund åbner døren til deres inderste. Dens anti-dramatiske udgangspunkt til trods udfoldede forestillingen levende dybe konflikter og karakterer for publikum. Her fremstod karaktererne direkte relaterbare – særligt til det yngre publikum – og i instruktør Nicolai Fabers præcise personinstruktion opnåede ensemblet en spillestil, der var så ren, at man blev overvældet af det store drama i det allermindste. Præcis som livet er. Hele ensemblet

løftede denne opgave til stor tilfredsstillelse. Forestillingens styrke var, at instruktøren turde insistere på dramaet i de interpersonelle relationer og stå ved realismen, der zoomede helt ind i hovedpersonens indre, hvilket komplementeredes i Jonas Fly Filberts scenografi, der på samme måde var helt konkret og en forstørrelse af et sindbillede. Stykket var skrevet af Simon Stephens, den vel nok mest spillede nulevende engelske dramatiker, og Odense Teater havde Danmarkspremiere på teksten. Alle teatrets kunstneriske og publikumsmæssige ambitioner for forestillingen blev indfriet, og publikum og anmeldere kvitterede med en varm modtagelse – lige som hovedrolleindehaveren, Freja Klint Sandberg, modtog Lauritzen-talentprisen for sin præstation.

Sæsonens sidste forestilling på Værkstedet var traditionen tro et samarbejde mellem Odense Teater og Den Danske Scenekunstscole i Odense, hvor de afgangsstuderende skuespillere stod på scenen. Iscenesat af Petrea Søe og med original tekst af Nana Cecilie Bang samt tekstfragmenter fra Biblen og Ovid, blev **So Much For My Happy Ending** til en hudløs ærlig fremstilling af, hvad det vil sige at være ung i dag. Her stilles mange krav og forventninger fra alle sider, men hvordan undgår man at tabe sig selv i forsøget på at indfri dem? I en underspillet og ret kompromisløs spillestil udstillede forestillingen ikke blot dette spørgsmål, men konfronterede publikum med det. På en næsten grænseoverskridende, privat måde – hvori spillerne mestrede den svære disciplin at være til stede med publikum i handlingens nu – viste de seks afgangsstuderende mange facetter af deres talenter. Det blev et kærligt og ærligt møde spillerne og publikum i mellem, hvilket gjorde forestillingens udsagn om, at det er okay at være sig selv, helt uafrystelig. Forestillingen blev velmodtaget blandt publikum og anmeldere og turnerede desuden i København.

KONGENS HAVE

Punktummet for teatersæsonen blev sat uden for teatrets vante rammer, da en gammel drøm om at producere udendørs sommerteater blev opfyldt. Teatrets nabo, Kongens Have, dannede rammen og på

scenen var publikum hensat til Veronas gader og Shakespeares største kærlighedstragedie, **Romeo og Julie**. Her mødte man den klassiske fortælling om det unge, elskende par, der på grund af familiestridigheder må opgive enten kærligheden eller sig selv. Frederikke Dalums enkle, men smukke og anvendelige scenografi, brød frem som antikke ruiner gennem havens plæne med en sådan selvfølgelighed, at nogle kunne tro, at der altid har været produceret teater i Kongens Have – og med bevægende nykomponeret musik af Jonas Munk

Hansen og en skarpskåret bearbejdelse af instruktør, Martin Lyngbo, blev det til en gennemmusikalsk sommertragedie, der beviste at sommerteater ikke kun behøver at være i den lette genre. Her må teatrets ensemble på ny fremhæves, fordi de i forestillingen mestrede den svære balance at spille underholdning og tragisk dybde på samme tid. Forestillingen blev glimrende modtaget af publikum og anmeldere og teatret gjorde sig gode og vigtige erfaringer om at producere i dette nye format.



STORMFULDE HØJDER / foto Karoline Lieberkind

RAPPORTERING PÅ RAMMEAFTALE

A) KUNSTNERISK UDVIKLING

MÅL A.1 NYE DANSKE DRAMATISKE VÆRKER

<p>Urpremiere på original dramatisering af DRs julekalender Jul på slottet. Nyudviklet værk af tekstfragmenter og originaltekst, TERROR/IS/ME af Sigurd Hartkorn Plaetner og Sargun Oshana Nyudviklet værk af tekstfragmenter og originaltekst, So Much For My Happy Ending af Nanna Cecilie Bang, Petrea Søe og Trine Wisbech Ny dansk dramatik efter Emily Brontës roman, Stormfulde højder af Vibeke Wrede Ny dansk dramatik, originalt værk Vi bygger en vej af Heinrich Christensen</p>			
KPI a)1	Minimum 4 værker i hele perioden 2020/24	MÅL 2020/24: 4	OPNÅET I SÆSON 2020/21: 2 2021/22: 5

MÅL A.2 NYE TEATER- OG PRODUKTIONSFORMER/NY TEKNIK

<p>Forestillingen, Stormfulde højder, præsenterede et nyt teaterformat; seriateatret. Målsætningen var at give fortællingen plads til at udfolde sig over tid, som man kender det fra tv-serier, hvor dramaet i højere grad kan følge karakterernes udvikling, fordi publikum investerer tid i at lære karaktererne at kende. Baseret på Emily Brontës klassiske roman skrev forestillingens instruktør, Vibeke Wrede, et tre-episoders værk, der dykkede dybt ned i denne storslåede kærlighedstragedie på en måde, der ellers ikke er mulig for teatermediet.</p> <p>Forestillingen Terror/is/me blev til på baggrund af et omfattende journalistisk researcharbejde og interviews foretaget specielt til denne forestilling af dokumentaristen Sigurd Hartkorn Plaetner. Det er i sig selv en ny produktionsform at skabe dramatisk materiale ud fra et ikke-dramatisk tekstmateriale, og at denne transformation sker undervejs i processen i prøvelokalet, hvor skuespillerne i høj grad udviklede både tekst og karakterer. Ud over teaterforestillingen, blev der sideløbende produceret en podcastserie, som supplerede teaterforestillingen. Denne måde at arbejde med et fælles materiale, som udkommer samtidig i to forskellige formater, er nyt for Odense Teater.</p> <p>Forestillingen Romeo og Julie rykkede produktionen udenfor teatrets vante rammer og ud i Kongens Have. Det var teatrets ønske at afprøve et udendørs sommerteaterformat, der ikke begrænsede sig til den lettere genre. Her blev der etableret scene og publikumsopbygning, og produktionen tilrettelagdes så der blev taget højde for de udefrakommende forhold som vejr og vind. Gode erfaringer blev gjort.</p>			
KPI a)2	Alternative samarbejdsformer, publikumsinddragelse, workshops. Minimum 4 i hele perioden 2020/24	Mål 2020/24: 4	OPNÅET I SÆSON 2020/21: 2 2021/22: 3

MÅL A.3 PRODUCERE FORESTILLINGER MED HØJ KVALITET OG RELEVANS

Sæsonen var kendetegnet ved sin aktualitet og chancetagen og tegnede teatrets nye kunstneriske profil. Repertoiret spændte bredt fra nyskrevet dansk dramatik til moderne tolkninger af klassiske værker og nyere udenlandsk dramatik, fra glædelige gensyn med gamle kendinger til ekstraordinære satsninger. Det blev i alt til 11 egen- og co-produktioner, som fordelte sig med 4 forestillinger på Store Scene, 3 forestillinger i Teatersalen i Odeon, 3 forestillinger på Værkstedet og én udendørsforestilling. Desuden bød sæsonen på en række publikumsudviklende tiltag, 16 gæstespil i alle genre – hvoraf 2 var operaopsætninger – og scenekunst til en hver smag og for alle aldre. Forestillingerne **TERROR/IS/ME**, **En folkefjende** og **Stormfulde højder** skal her fremhæves for deres kunstneriske mod og niveau og deres åbenlyse relevans. Disse tre forestillinger modtog Reumert-nomineringer, men også forestillingerne **Maria** og **Vi bygger en vej** må fremhæves for deres høje kunstneriske niveau, hvilket både blev bemærket af anmeldere og publikum. Hertil kan også **So Much For My Happy Ending** og **Laser og pjalter** fremhæves for deres relevans.

<p>KPI a)3</p>	<p>Forestillinger skal fremstå relevante og i en nutidig kontekst. Minimum 6 forestillinger pr. sæson/24 for hele perioden 2020/24 skal på basis af publikumsreaktioner, anmeldelser og interne evalueringer fremstå som kunstneriske succeser.</p>	<p>MÅL 2020/24: 24</p>	<p>OPNÅET I SÆSON 2020/21: 6 2021/22: 6</p>
--------------------	-----------------------------------------------------------------------------------------------------------------------------------------------------------------------------------------------------------------------------------------------------	----------------------------	-----------------------------------------------------



BUSTERS VERDEN / foto Rico Feldfoss

B) PUBLIKUMSUDVIKLING

MÅL B.1-4 STYRKE KENDSKABET TIL TEATERETS GÆSTER OG AFDÆKNING AF POTENTIELT NYE PUBLIKUMSGRUPPER, HERUNDER FØRSTEGANGSBRUGERE.

Odense Teater har i den forgangne sæson fortsat arbejdet med publikumsudvikling. Dette er dels sket via spørgeskemaundersøgelse, dels via en nedsat fokusgruppe. Formålet har været at afdække publikums holdning til forestillinger, både dem, som de har set – og dem, som de har fravalgt. Hvad har været årsagen til fravalget?

Dette er sket for at få en større forståelse for og viden om, hvad publikum reagerer på. Det har ligeledes ført til, at Odense Teater vil udbygge arbejde med fokusgrupper i den kommende sæson. Her vil der således blive nedsat grupper for forskellige udvalgte målgrupper såsom stjernekunder, familier, unge og folk, som ikke tidligere har benyttet sig af teatret.

I denne sæson har Odense Teater desuden lavet samarbejdsaftaler med Tietgen Business & Handelsgymnasium samt SDU – Humanistisk Falkudet, som betyder, at undervisere har mulighed for at købe billetter til dem og de studerende til en særlig pris. Formålet har været at gøre teatret og scenekunsten til en del af undervisningen, hvor både klassikere og moderne dramatik kan spille en rolle.

Odense Teater har også indledt et samarbejde med AOF, så teatrets forestillinger også bliver bragt i spil her.

Der har yderligere været dialog med lokale aktører som Teater Momentum og BRANDTS, hvilket har ført til et billetsamarbejde på udvalgte forestillinger i sæson 2022/23.

Odense Teater stiller desuden lokaler til rådighed for den store odenseanske festival Magiske Dage, hvor foyeren bliver rammen om et arrangement for unge og deres familier.

Syng Sammen-arrangementerne bør også nævnes, hvor publikum deltager i fællessang med to af teatrets skuespillere. Dette rammer også en anden målgruppe og dyrker den fællesskabsfølelse, som sang giver – og hele landet mærkede under nedlukningen.

KPI b)1	Udarbejd analyser til afdækning af nye publikumsgrupper. Minimum 4 for hele perioden 2020/24	MÅL 2020/24: 4	OPNÅET I SÆSON 2020/22: 1 2021/22: 1
KPI b)2	Evaluere og opsamle publikums reaktioner på forestillingerne løbende og med opsummering efter hver sæson	MÅL 2020/24: 4	OPNÅET I SÆSON 2020/21: 3 2021/22: 2
KPI b)3	Dele og udveksle erfaringer med lokale, nationale og internationale aktører, minimum, minimum 8 i alt i perioden.	MÅL 2020/24: 8	OPNÅET I SÆSON 2020/21: 3 2021/22: 3

Tabel fortsættes på næste side

KPI b)4	1 arrangement årligt for ny målgruppe, samt 2 årlige arrangementer fra teatrets frivillighedskorps.	MÅL 2020/24: 12	OPNÅET I SÆSON 2020/21: 4 2021/22: 3
------------	-----------------------------------------------------------------------------------------------------	--------------------	--------------------------------------------

MÅL B.5 – B.12 STYRKELSE AF SKOLESAMARBEJDET OG SIKRE AT BØRN OG UNGE MØDER SCENEKUNSTEN

<p>Odense Teater gør fortsat en stor indsats for at tiltrække flere unge teatergængere. Her er det særligt Klub U-årskortet, som er i fokus, og i sæsonen deltog Odense Teater blandt andet i studiestartsmessen på SDU.</p> <p>Som nævnt ovenfor har Odense Teater lavet et samarbejde med to markante uddannelsesinstitutioner, men det blev også sæsonen, hvor ungdomsskolesamarbejdet blev udbygget. Således havde teatret ungdomsskoler inde for at se forpremiererne på Jul på slottet, Laser & Pjalter og Elektra. Ved alle tre besøg var der arrangeret særlige introduktioner for dem med skuespillerne eller andre omkring forestillingen. For mange var dette den første teateroplevelse.</p> <p>Odense Teater producerer fast undervisningsmateriale til en række forestillinger hver eneste sæson, og dette var selvfølgelig også tilfældet i 2021/22-sæsonen.</p> <p>Der har undervejs været flere besøg på Aarhus Teater for at tale om deres skoletilbud og undervisningsforløb med henblik på at afdække mulighederne for noget tilsvarende i Odense.</p>			
KPI b)5	Fastholde af skolesamarbejdet. Minimum salg af 45.250 skolebilletter i hele perioden 2020/24	MÅL 2020/24: 13.000 PR. SÆSON	OPNÅET I SÆSON 2020/21: 1.397 2021/22: 11.542
KPI b)8	Lave minimum 10 arrangementer i perioden, der tiltrækker unge og nye målgrupper til f.eks. KlubU *) Aflyst grundet Covid-19	MÅL 2020/24: MIN. 12	OPNÅET I SÆSON 2020/21: *) 2021/22: 4
KPI b)9	Lave 4 tiltag der tiltrækker førstegangsbesøgende der traditionelt ikke gør brug af teatrets tilbud i perioden.	MÅL 2020/24: 4	OPNÅET I SÆSON 2020/21: 1 2021/22: 1
KPI b)10	Sikre en attraktiv prispolitik, eksempelvis som Klub U-kortet eller Klub U billetter til unge mellem 15-24 år	PRIS SAMMENLIGNING OVER PERIODEN	

Tabel fortsættes på næste side

KPI b)11	<p>Altid have minimum 1 tilbud i repertoireet som retter sig direkte mod skolerne og deres undervisning samt tilbyde undervisningsmaterialer til udvalgte forestillinger målrettet både grundskoler og ungdomsuddannelser.</p>	MÅL 2020/24: 4	OPNÅET I SÆSON 2020/21: 4 2021/22: 4
KPI b)12	<p>1 årlig kampagne der retter sig mod grupper der traditionelt ikke benytter teatret.</p>	MÅL 2020/24: 4	OPNÅET I SÆSON 2020/21: 2 2021/22: 1

MÅL B.6 FASTHOLDE ANTALLET AF STJERNEKUNDER

<p>Stjerne kunderne er en afgørende del af Odense Teaters kundegruppe, og vi har set, at denne gruppe har holdt fast i teatret – også efter corona. Derfor vil vi gerne udvikle og styrke denne gruppe, så den bliver større.</p> <p>Stjerne kunderne er ikke alene flittige gæster; de trækker også familie og venner med. I forbindelse med overgangen til et nyt billetsystem er det blevet lettere at lave målrettede tilbud til udvalgte segmenter af kunder, og det har blandt andet givet mulighed for hurtige og gode tilbud til disse trofaste gæster.</p> <p>Det er også blevet langt lettere for publikum at tilkøbe teatermenuer hos Nelle's – Odense Teaters caféforpagter – hvilket gør det muligt at udvide teateroplevelsen med god mad og drikke. Maden kan forudbestilles til servering både før og efter forestillingen.</p> <p>I sæsonens løb blev der lavet en fokusgruppe bestående af stjerne kunder, som redegjorde for deres syn på forestillinger, plakater og teateroplevelsen. Dette vil i den kommende sæson blive udvidet med fokusgrupper for både stjerne kunder og andre grupper, hvoraf flere har potentialet til at blive stjerne kunder.</p>			
KPI b)6	<p>Styrkelse og udvikling af loyalitetsprogrammer så Stjerne kunder fortsat køber 27.000 billetter</p>	MÅL 2020/24: 27.000 PR SÆSON	OPNÅET I SÆSON 2020/21: 7.932 2021/22: 21.282

MÅL B.13 BILLETSALG

I 2020/21-sæsonen blev billetsalget i høj grad præget af præget af Covid-19 med en lang række aflysninger og forestillinger med reduceret kapacitet til følge. Det påvirkede også salget i 2021/22, hvor vi oplevede, at kunderne fortsat var lidt tilbageholdende, når vi betragter tiden før corona - hvilket er en tendens, der er fortsat i den kommende sæson.

I 2021/22 skete nedlukningen i midten af december, hvilket gik hårdt ud over Odense Teaters juleforestilling – Jul på slottet – som var på vej mod at blive den bedst sælgende forestilling på Store Scene i syv år. Dette skete desværre ikke, og nedlukningen betød samtidig et stort fald i vores forsalg til de senere forestillinger.

Publikum var meget tilbageholdende med at købe billetter under nedlukningen, og som tidligere nævnt ser det ud til, at det bliver en langsommelig tilbagevenden til billetsalgsniveauet i tiden før corona.

KPI b)13	Odense Teater forventer i gennemsnit at sælge imellem 88.000 og 92.000 billetter pr. sæson.	MÅL 2020/24: 88-92.000 PR. SÆSON	OPNÅET I SÆSON 2020/21: 16.202 2021/22: 70.714
-------------	---------------------------------------------------------------------------------------------	----------------------------------------	------------------------------------------------------



ELEKTRA / foto Emilia Therese

MÅL B.14 + B.15 ÅBNING MOD OMVERDENEN OG UDVIKLING AF ET STÆRKERE PUBLIKUMSEJERSKAB

I forbindelse med overgangen til et nyt billetsystem har Odense Teater hjemtaget sin billetservice, og det betyder, at det nu er teatrets eget personale, som tager imod opkald fra publikum. Samtidig er der nu fysisk åbent i billetservice tre dage om ugen, så publikum kan komme ind for at få personlig betjening til billetkøb, rådgivning om valg af forestilling eller svar på forskellige spørgsmål.

Der er også faste ugentlige rundvisninger på teatret, ligesom Odense Teater i større omfang er begyndt at udleje sine smukke og centrale lokaler til private aktører, som ønsker at afvikle arrangementer i Odense.

Der blev også afviklet i udendørsforestilling i Kongens Have – Romeo og Julie – hvor teatret fik sat sin præg på et af byens centrale åndehuller. Som tidligere anført bakker Odense Teater også op om Magiske Dage.

I sæsonens løb blev der også indgået aftale med et lokalt kor, som får mulighed for at give mindre koncerter på udvalgte forestillingsdage.

Frivilligkorpset er en vigtig del af arbejdet med at sikre publikumsejerskab. Her er der blevet skabt et fællesskab med stærke sociale relationer omkring Odense Teater. Det lykkedes i sæsonen at opfylde målsætningen om 25 tilknyttede frivillige, og vi oplever generelt et meget lavt frafald.

KPI b)14	Der er hver år sæson tilknyttet mindst 25 frivillige personer til teaterets arbejde.	MÅL 2020/24: 25 PR. SÆSON	OPNÅET I SÆSON 2020/21: 23 2021/22: 27
KPI b)15	I samarbejde med de frivillige udvikles i perioden 4 nye arrangementer / events med scenekunstnerisk fokus og fokus på førstegangsb brugere. *) Aflyst grundet Covid-19	MÅL 2020/24: 4	OPNÅET I SÆSON 2020/21: - *) 2021/22: 1

C) SAMARBEJDE PÅ TVÆRS AF SCENEKUNSTENS AKTØRER

MÅL C.1 CO-PRODUCERE FORESTILLINGER MED ANDRE TEATRE PRODUKTIONER

<p>En folkefjende. Co-produktion med Nørrebro Teater.</p>			
KPI c)1	Co producere 4 forestillinger i alt i hele aftaleperioden 2020/24	MÅL 2020/24: 4	OPNÅET I SÆSON 2020/21: 2 2021/22: 1

MÅL C.2 ENGAGERE GÆSTESPIL FRA ANDRE TEATERPRODUCENTER

<p>I sæsonen præsenteredes 16 gæstespilstitler, hvoraf 2 var operaopsætninger.</p>			
KPI c)2	Engagere minimum 35 gæstespil i hele aftaleperioden 2020/24	MÅL 2020/24: 35	OPNÅET I SÆSON 2020/21: 13 2021/22: 16

MÅL C.3 SAMARBEJDE MED SKUESPILLERSKOLEN (DDSKS-ODENSE)

<p>Odense Teater og DDSKS-Odense samarbejdede om afgangsforestilling So Much For My Happy Ending. Derudover samarbejde Odense Teater og DDSKS-Odense løbende ihh. til den gældende samarbejdsaftale, der samarbejdet om den årlige afgangsforestilling indbefatter aftaler om praktik, brug af lokaler, arbejdstimer på teatrets værksteder mv.</p>			
KPI c)3	I samarbejde med skuespilleruddannelsen vil Odense Teater hvert år i perioden producere de studerendes afgangsforestilling	MÅL 2020/24: 4	OPNÅET I SÆSON 2020/21: 1 2021/22: 1

MÅL C.4 SAMARBEJDE LOKALT

Debatarrangement i samarbejde med OFF – kortfilmfestival i Odense. Præsentation af to operaer af Den Jyske Opera i samarbejde med Odense Symfoniorkester. "Sovjetiske Stemmer" – reading af Svetlana Aleksijevits nobelprisvindende tekster i samarbejde med Teater Momentum i Odense.			
KPI c)4	Afholde fælles kulturelle arrangementer. Minimum 4 arrangementer i hele perioden 2020/24	MÅL 2020/24: 4	OPNÅET I SÆSON 2020/21: 1 2021/22: 4

D) INTERNATIONALISERING AF SCENEKUNSTEN

MÅL D.1 - 2 PRÆSENTATION AF NYE INTERNATIONALE VÆRKER AF HØJ KVALITET

Maria af Simon Stephens			
KPI d)1	I hele perioden 2020/24 vil vi producere minimum 4 stykker udenlandsk dramatik med særlig fokus på vores samtid	MÅL 2020/24: 4	OPNÅET I SÆSON 2020/21: 2 2021/22: 1
KPI d)2	I perioden vil vi præsentere minimum 2 internationale gæstespil	MÅL 2020/24: 2	OPNÅET I SÆSON 2020/21: 0 2021/22: 0

MÅL D. 3-4 ANSÆTTE INTERNATIONALE KUNSTNERE SAMT ERFARINGSUDVIKLE

<p>Vokalensemble-medlem IKI på TERROR/IS/ME, Guro Tveitnes (NO) og Johanna Elina Sulkunen (FI). Kapelmester på Laser og pjalter, Anders Ortman (S). Instruktør på En folkefjende, Viktor Tjerneld (S) Herudover var Karin Gille (S), Moqi Simon Trolin (S), Esa Elanne (FI) og Eilev Skinnarmo (NO) ansat i sæsonen. Disse er dog bosiddende i Danmark.</p> <p>Teatrets dramaturgiat var repræsenteret ved det fælles nordiske, Yggdrasil-møde, om ny nordisk dramatik arrangeret i samarbejde mellem Yggdrasil og Dramatikkens Hus i Norge.</p>			
KPI d)3	I perioden 2020/24 vil vi ansætte minimum 4 internationale kunstnere	MÅL 2020/24: 4	OPNÅET I SÆSON 2020/21: 2 2021/22: 3
KPI d)4	I perioden 2020/24 vil vi erfaringsudvikle med andre nationers scenekunstmiljøer	MÅL 2020/24: 3	OPNÅET I SÆSON 2020/21: 0 2021/22: 1

E) GRØN OMSTILLING

MÅL E.1 I PERIODEN SKAL DER NEDSÆTTES ET BÆREDYGTIGHEDSUDVALG SOM FORMULERER PLAN OG ER ANSVARLIG FOR IMPLEMENTERING

<p>Initiativ til udvalget bliver taget i oktober 2021. (Udsat pga. hjemsendelser i forbindelse med Covid-19)</p>			
KPI e)1	Der skal nedsættes et udvalg i 2020/21	MÅL: NEDSÆT UDVALG	OPNÅET 2021/22: BÆREDYGTIGHEDS UDVALGET ARBEJDER OG FORMULERER MÅL OG STRATEGIER FOR SÆSONEN.

MÅL E.2 ØGE INDSATSEN FOR AFFALDSSORTERING

<p>Mål for 2020/21 blev ikke nået, da alt blev udsat grundet Covid-19 men i sæson 2021/22 etableres der containere for øget affaldssortering. Etablering er sket pr. december 2021.</p> <p>Fraktioner:</p> <ol style="list-style-type: none"> 1. Blød plast 2. (Hård plast kan pt. Ikke afleveres til genvinding) 3. Batterier + Spraydåser + Maling (3 beholdere) 4. Elektronik 5. Rent træ (Container placeret på lager) 6. Glas 7. Madaffald 8. Lyskilder 9. Pap/Papir 10. Jern (Container placeret på lager) 			
KPI e)2-1	<p>I perioden skal der etableres sortering:</p> <ol style="list-style-type: none"> 1. Blød plast (2020/21) 2. Hård plast (2020/21) 3. Farligt affald (2021/22) 4. Elektronik (2020/21) 5. Rent træ (2022/23) 	Mål: 1+2+4	OPNÅET I SÆSON 2021/22: DER ER ETABLERET AFFALDSSORTERING OG DER AFSØGES MULIGHEDER FOR ØGET GENANVENDELSE AF SCENOGRAFISK MATERIALE

MÅL E.2-2 SCENELYS PÅ VÆRKSTEDSSCENEN ERSTATTES MED LED FOR AT NEDBRINGE ENERGIFORBRUGET.

<p>Initiativ til udvalget bliver taget i oktober 2021 (udsat pga. hjemsendelser i forbindelse med Covid-19)</p>			
KPI e)2-2	Scenelys på værkstedsscenen erstattes med LED for at nedbringe energiforbruget.	MÅL 2020/24: ETABLERET SENEST SÆSON 2022/23	OPNÅET I SÆSON 2021/22: N/A

SÆSONEN AKTIVITETSMÆSSIGE RESULTAT

	Regnskab 2021/22	Budget 2021/22	Afvigelse	Regnskab 2020/21
EGENPRODUKTIONER				
Store Scene	4	4	0	3
Odeon Store Sal	0	0	0	0
Odeon Teatersalen	3	3	0	1
Værkstedet	3	3	0	2
Udendørsforestilling	1	1	0	0
Antal egenproduktioner i alt	11	11	0	6
GÆSTESPIL				
Store Scene	8	8	0	2
Odeon Store Sal	0	0	0	0
Odeon Teatersalen	6	6	0	4
Værkstedet	0	0	0	1
Odense Koncerthus og øvrige scener	2	2	0	2
Antal gæstespil i alt	16	16	0	9
OPFØRELSER I ALT				
Store Scene	85	109	-24	37
Odeon Store Sal	0	0	0	0
Odeon Teatersalen	64	78	-14	14
Værkstedet	95	100	-5	35
Øvrige scener	18	22	-4	0
Gæstespil	19	24	-5	38
Skoleforestillinger	28	27	1	6
Forpremierer	24	16	8	10
Antal opførelser i alt	333	376	-43	140
Turne	0	0	0	0
Diverse	0	0	0	0
Antal opførelser inkl. turne	333	376	-43	140

FORESTILLINGS- OG BESØGSOVERSIGT SÆSON 2021/22

<u>Scene</u>	<u>Forestilling</u>	<u>Antal</u> <u>opførelser</u>	<u>Antal</u> <u>besøgende</u>	<u>Publikums-</u> <u>belægning</u>	<u>Udbudte</u> <u>sæder</u>
Store scene	Terror is Me	14	3.375	50%	6.762
	Jul på Slottet **)	32	13.901	90%	15.456
	Laser og Pjalter	18	6.723	77%	8.694
	Vi bygger en vej	21	7.237	71%	10.143
Odeon	Busters Verden	25	4.205	68%	6.200
	En Folkefjende	23	5.813	102%	5.704
	Elektra	16	1.717	43%	3.968
Værkstedet	Stormfulde Højder Del 1+2+3	54	3.090	82%	3.780
	Maria	24	1.576	94%	1.680
	So much for my happy ending	17	693	58%	1.190
Udeforestilling	Romeo og Julie	18	3.533	39%	9.000
Forpremierer		24	2.706	32%	8.589
Skoleforestillinger		28	7.206	114%	6.314
Gæstespil	Tilløkke Otto	2	999	99%	1.008
	Ensomhedens gade *)	0	0	0%	0
	Maddiker	3	1.430	95%	1.512
	Viva las Vegas	1	296	99%	300
	Sinatra - Historien om en legende	2	907	90%	1.008
	Den sidste turist i Europa	2	890	88%	1.008
	Frk. Julie	2	823	82%	1.008
	Ken Folletts - Den evige Ild	3	879	58%	1.512
	Rotter på loftet *)	0	0	0%	0
	Snedronningen ***)	0	0	0%	0
	Late Night Show *)	0	0	0%	0
	Mænd i mindre doser	1	250	100%	250
	Brevet *)	0	0	0%	0
	De urolige ***)	0	0	0%	0
	Aida	2	1.625	86%	1.896
	Greven af Luxembourg	1	840	89%	948
	Opførelser/tilskuere i alt		333	70.714	72%

*) Aflyst grundet tvangslukning pga. Covid-19

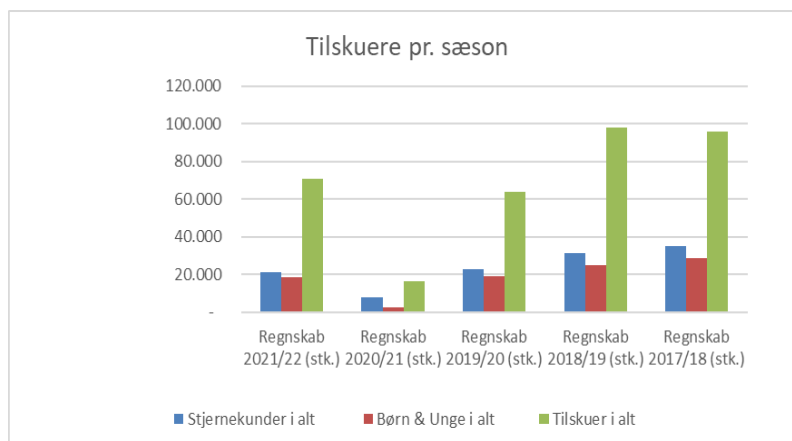
**) Delvist aflyst grundet tvangslukning pga. Covid-19

***) Aflyst andre årsager

PUBLIKUMSOVERSIGT

Publikum og billetindtægter i 2021/22 fordeler sig sammenlignet med forrige sæsoner således:

Enhed: antal billetter	Regnskab 2021/22 (stk.)	Regnskab 2020/21 (stk.)	Regnskab 2019/20 (stk.)	Regnskab 2018/19 (stk.)	Regnskab 2017/18 (stk.)
Stjernekunde – voksen	17.469	6.011	17.313	23.264	28.079
Stjernekunde – ung	2.581	856	3.782	4.844	3.269
Stjernekunde – forpremiere	1.232	1.065	1.893	3.316	3.937
Stjerne kunder i alt	21.282	7.932	22.988	31.424	35.285
Skoleforestillinger	11.542	1.397	10.530	13.354	15.206
Studerende og u/25	7.016	1.231	8.694	11.390	13.482
Børn og Unge i alt	18.558	2.628	19.224	24.744	28.688
Løssalg	18.250	2.940	13.323	28.158	20.749
Pensionister m.m.	-	-	-	-	464
Grupperabat og øvrige rabatformer	4.509	525	2.678	3.960	1.710
Forpremiere ekskl. Stjerne kunder	974	340	640	2.530	1.158
Inviterede	4.395	1.206	3.736	6.950	7.146
Arbejdsrelaterede billetter	755	-	-	-	-
Klub-U	1.991	631	1.400	-	-
Billetter i alt	70.714	16.202	63.989	97.766	95.200



Det samlede budgetterede tilskuertal i sæson 2021/22 var 86.518.

Grundet Covid-19 var der nedlukning i december og januar, hvilket betød at Odense Teater ikke helt opnåede det store julesalg. Herudover var der aflysninger af en del gæstespil i januar 2022.

Billetsalget endte derfor kun på 70.714 billetter.

Af dette salg udgjorde 30% abonnementssalg til Stjernekunder og Børne/Unge udgjorde 26%.

I sæson 2020/21 var salget på 49% til abonnenter og 16% til Børne/Unge.

BILLETPRISER

I sæsonen 2021/22 var billetpriserne fastsat således (incl. moms og gebyr)

Scene	Prisgruppe	Løssalgspris i kroner		Stjernekundepris i kroner Rabat v/3 forestillinger		Stud./unge u/25 år pris i kroner	
		Max	Min	Max	Min	Max	Min
Store Scene	A+	420	320	370	270	210	160
	A	370	270	320	220	185	135
	B	290	160	240	110	145	80
	C	240	160	190	110	120	80
Teatersalen/Odeon		320	240	270	190	160	120
Værkstedet		170	170	120	120	85	85
Øvrige scener		420	375	370	325	210	188



VI BYGGER EN VEJ / foto Emilia Therese

PERSONALEOVERSIGT

Omregnet til heltidsbeskæftigede: (Jf. ATP)	Antal 2021/22	Antal 2020/21	Antal 2019/20
Scenepersonale	83	74	75
Kommunikationspersonale	8	6	7
Administrativt personale	6	6	6
Omregnet til heltidsbeskæftigede i alt	97	87	88

Antal kunstneriske medarbejdere: (Antal personer)	Antal 2021/22	Antal 2020/21	Antal 2019/20
Skuespillere - ensemble og tilknyttede	20	19	17
Skuespillere - gæsteengagementer & elever	22	26	32
Instruktører og koreografer	16	13	16
Scenografer og kostumiere	11	9	11
Musikere, komponister og repetitører	12	10	16
Statister og øvrige	5	2	5
Antal kunstneriske medarbejdere i alt	86	79	97



ROMEO & JULIE / foto Emilia Therese

5-ÅRSOVERSIGT MED REGNSKABSPOSTER FORDELT EFTER ART

	Budget 2022/23 (ej rev)	Regnskab 2021/22	Regnskab 2020/21	Regnskab 2019/20	Regnskab 2018/19	Regnskab 2017/18
Kulturministeriet driftstilskud	56.600	56.800	56.250	55.636	55.100	54.800
Kulturministeriet kompensation Covid-19	0	2.005	7.457	3.573	0	0
Kulturministeriet formidlingstilskud	4.235	3.652	4.219	4.267	4.702	4.619
Billetindtægter	17.105	11.045	2.337	9.592	16.538	13.263
Andre indtægter	2.210	1.360	1.175	1.281	3.139	1.623
Indtægter i alt	80.150	74.862	71.438	74.349	79.479	74.305
Scenepersonale	43.908	44.352	37.393	40.328	46.530	43.552
Kommunikationsmedarbejdere	4.792	4.364	3.732	3.494	3.709	3.771
Administrativt personale	4.545	4.522	4.461	4.259	4.265	3.632
Gager, lønninger og honorarer i alt	53.245	53.238	45.586	48.081	54.504	50.955
Vareforbrug og tjenesteydelser	16.552	13.678	14.007	12.426	16.949	13.573
Bygninger og inventar	6.637	7.441	8.175	6.727	7.079	7.520
Tjenste-, studierejser, rep. og møder	175	214	106	145	360	500
Finansielle poster og afskrivninger	2.732	2.672	2.455	3.644	2.583	2.473
Øvrige udgifter i alt	26.096	24.005	24.743	22.942	26.971	24.066
Udgifter i alt	79.342	77.243	70.328	71.022	81.474	75.021
Resultat før skat	808	-2.381	1.110	3.327	-1.995	-716
Skat	0	482	-267	-772	0	0
Resultat efter skat	808	-1.899	843	2.555	-1.995	-716
Antal forestillinger	367	333	140	298	381	369
Antal egenproduktioner	10	11	6	8	13	13
Antal tilskuere i 1.000 stk.	92	71	16	64	101	95
Publikumsbelægningsprocent	79	72	76	74	75	75
Værdibelægningsprocent	65	54	63	55	55	59
Driftstilskud pr. tilskuer ekskl. formidlingstilskud	618	803	3.472	869	546	577

SÆSONENS ØKONOMISKE RESULTAT

Sæsonen udviser et underskud på minus 2.381 t.kr. før skat svarende til en afvigelse fra budgettet på 2.537 t.kr.

Efter skat er resultatet på minus 1.899 t.kr.

Budgettet havde et forventet resultat før skat på 156 t.kr. Dette resultat blev ikke nået – årsagerne var til dels nedlukninger & restriktioner i forbindelse med Covid-19 og til dels forårets situation i Ukraine, der både betød øgede omkostninger til produktion & energi samt havde en negativ indvirkning på publikums købelyst.

I det følgende er væsentlige afvigelser i forhold til budgettet kommenteret yderligere:

STATSLIGE TILSKUD

Driftstilskud fra Kulturministeriet blev 300 t.kr. højere end forventet modsat blev formidlingstilskud 548 t.kr. lavere.

Årsagen til disse afvigelser er dels, at finansloven ikke var helt på plads ved budgetlægningen. Dels var der usikkerhed omkring beregningen af formidlingstilskuddet – grundet tidligere nedlukning var data for beregningerne noget lavere end normalt, så der var senere afklaring på hvorledes tilskuddet skulle fordeles i branchen.

Odense Teater har modtaget 2.005 t.kr. i kompensation vedr. Covid-19.

Beløbet fordeler sig således:

- / Faste omkostninger 395 t.kr.
- / Produktionsomkostninger 439 t.kr.
- / Arrangørordning 85 t.kr.
- / Aktivitetspulje 1.086 t.kr.

EGENINDTÆGTER VED BILLETSALG

De samlede billetindtægter incl. gebyr udgør 11.045 t.kr. hvilket er 2.767 t.kr. lavere end budgettet.

Både nedlukning i forbindelse med Covid-19 og den manglende købelyst, har påvirket billetsalget negativt.

Det havde især påvirkning at nedlukningen skete i slutningen af december, hvor Odense Teater traditionelt har mange publikum til juleforestillinger. I januar påvirkede det afholdelsen af gæstespil, der også havde solgt pænt.

EGENINDTÆGTER ØVRIGT

Indtægter fra sponsorer og partnere har en negativ afvigelse på 329 t.kr.

I sæson 2021/22 er der gjort en stor indsats og det er lykkedes at fastholde de fleste sponsorer og partnere. Der er ligeledes kommet flere nye til. Der er herudover solgt flere billetter til sponsorer end budgetteret, hvilket ikke fremgår af sponsorindtægten.

Øvrige indtægter er 214 t.kr. højere hvilket primært skyldes øget udlejning af sale og lokaler.

LØN TIL SCENEPERSONALE

Der er en positiv afvigelse på 119 t.kr. i forhold til budget.

Odense Teater har haft ansættelsesstop, så derved har der været lavere omkostninger på denne post.

LØN TIL KOMMUNIKATION

Der er en positiv afvigelse på 20 t.kr. i forhold til budget.

Odense Teater har haft ansættelsesstop, så derved har der været lavere omkostninger på denne post.

LØN TIL ADMINISTRATIVT PERSONALE

Afvigelsen her er stort set nul.

VAREFORBRUG OG TJENESTEYDELSER

Der er samlet en negativ afvigelse på 268 t.kr. i forhold til budget.

I noten indgår flere poster:

Deko-omkostninger – omkostninger til forestillinger/produktion – her er der en negativ afvigelse på 318 t.kr., hvilket mest skyldes de stigende råvarepriser.

Afvigelsen på afregning gæstespil er på 585 t.kr. hvilket skyldes højere afregning til operaerne samt omkostninger til "Syng Sammen" arrangementer, der ikke var budgetteret.

Afvigelsen på de øvrige produktionsomkostninger skyldes til dels øgede priser, ekstra indkøb til smedeværksted (gas) samt ca. 100 t.kr. til eftersyn af scenetræk som ikke var budgetteret. I alt er afvigelsen på de øvrige produktionsomkostninger på – 121 t.kr. Samlet er afvigelsen på produktionsomkostninger på – 1.024 t.kr.

Administrative omkostninger – Her er der en positiv afvigelse på 489 t.kr. hvilket skyldes generelle besparelser.

Kommunikationsomkostninger – Her er der en positiv afvigelse på 188 t.kr., hvilket ligeledes skyldes besparelser.

Øvrig drift – Her er der en positiv afvigelse på 79 hvilket bl.a. skyldes færre omkostninger til beredskab grundet nedlukning.

BYGNINGER, INVENTAR OG NYANSKAFFELSER

Der er en negativ afvigelse på 925 t.kr. i forhold til budget. Afvigelsen skyldes øgede omkostninger til nødvendig renovering, øgede omkostninger til rengøring i forbindelse med Covid-19 samt øgede omkostninger til energi. Disse udgør 357 t.kr.

EGENKAPITAL

Egenkapitalen udgør 20.421 t.kr.

PENGESTRØMSOPGØRELSE

Ultimo likvid beholdning udgør 5.498 t.kr.

SÆSON 2022/23

I sæson 2022/23 budgetteres med et positivt resultat på 808 t. kr. og et forventet publikumstal på 91.562.

Sæson 2022/23 er planlagt i overensstemmelse med den mellem Kulturministeriet og Odense teater indgåede rammeaftale for perioden 2020 – 2024.

Repertoiret omfatter 10 egenproduktioner, heraf 5 på store scene, 2 på Teaterscenen Odeon og 3 på Værkstedet. Derudover omfatter repertoiret ikke mindre end 86 gæstespils opførelser samt øvrige nye arrangementer som "Syng Sammen med Odense Teater" og "Brunsviger & Ballet" – det sidstnævnte er et samarbejde med Den Kongelige Balletskoles afdeling i Odense.

Sæsonen blev åbnet med forestillingen DET EUROPÆISKE SLAGTEHUS på store scene – En "One-in-a-lifetime" oplevelse, der inddrager en stor del af de fastansatte medarbejdere på Odense Teater i en mere end 5 timer lang teaterrejse.

På Teaterscenen i Odeon vises først teatersamarbejdet LØSRIVELSEN og dernæst gæstespillet SOMMER I TYROL. Gæstespillet ASTA vises på Værkstedsscenen.

Alle fire forestillinger har fået fine anmeldelser, men især DET EUROPÆISKE SLAGTEHUS har tiltrukket publikum fra hele landet.

Forsalget til Stjerne kunder gik i gang den 9. maj 2022 og startede sæsonen op med et pænt salg på 12.322 billetter, inden løssalget for sæsonen åbnede den 1. juni 2021.

Forsalget opgjort pr. 26. september 2022 ser således ud:

- ✓ Til årets familieforestilling på store scene RONJA RØVERDATTER er godt i gang og der er solgt 5.895 til de ordinære forestillinger og 2.862 billetter til skoleforestillinger.

- ✓ Familieforestillingen på Teaterscenen i Odeon VALHALLA ligger først i 4. bølge så her er solget ikke helt startet op endnu – her der solgt 1.673 billetter til de ordinære forestillinger og 2.730 billetter til skoleforestillinger.
- ✓ Sæsonens gæstespil er som altid populære, der er solgt 14.704 billetter. Der præsenteres to operaer i samarbejde med Odense Symfoniorkester samt en forestilling på den store scene i Odeon DIRTY DANCING

Der er i alt solgt 40.800 billetter svarende til 45% af det budgetterede salg. Til sammenligning var der i sæson 2020/21 på samme dato solgt 48.662 billetter svarende til 56%.

Umiddelbart er det samlede billetsalg til sæson 2022/23 ultimo september rimeligt tilfredsstillende. Forbrugertilliden er langt under niveau grundet de ydre omstændigheder (krigen i Ukraine, øgede priser etc.), så forventningen til salget er blevet indfriet.



ROMEO & JULIE / foto Robert Wengler

ANVENDT REGNSKABSPRAKSIS

REGNSKABSGRUNDLAG

Regnskabet er udarbejdet i henhold til Bekendtgørelse nr. 1701 af 21. december 2010 om økonomiske og administrative forhold for modtagere af driftstilskud fra Kulturministeriet.

Anvendt regnskabspraksis er uændret i forhold til 2020/21.

ANVENDT BUDGET

Som budget i regnskabet er anvendt det af Slots- og Kulturstyrelsen godkendte budget for sæson 2021/22.

Budgettet er ikke revideret.

RESULTATOPGØRELSEN

Generelt er teatrets indtægter og udgifter periodiseret i forhold til regnskabsåret og sæsonens forestillinger. Indtægter vedrørende tilskud fra Kulturministeriet er periodiseret i overensstemmelse med bevillingsperioden.

Udgifter, der direkte kan henføres til forestillingernes opsætning og afvikling, udgiftsføres i det år, hvor forestillingen gennemføres.

Udgifter vedrørende samarbejdsprojekter aktiveres og udgiftsføres/afskrives efter individuel vurdering. Teatrets øvrige udgifter er periodiserede i forhold til regnskabsåret.

EJENDOMME

Teatrets ejendom er opgjort til kostprisen ved tillæg af opskrivning til dagsværdien og med fradrag af

afskrivninger. Ejendommen afskrives over den forventede levetid på 30 år til scrapværdien.

Teatrets ejendom er specialindrettet og det er vurderet, at bogført værdi afspejler dagsværdien.

DRIFTSMIDLER OG INVENTAR

Driftsmidler og inventar optages til anskaffelsespris med fradrag af akkumulerede afskrivninger. Afskrivning foretages lineært over aktivernes forventede brugstid:

- / inventar og IT 3-5 år
- / Øvrige anlæg 5-10 år
- / Scenetræk 25 år

Modtaget tilskud til scenetræk på t.kr. 1.450 optages som en periodiseringspost under passiver og indtægtsføres over samme periode.

TILGODEHAVENDER

Tilgodehavender værdisættes til nominel værdi med fradrag af nedskrivninger til imødegåelse af forventet tab.

PERIODISERINGER VEDRØRENDE EFTERFØLGENDE SÆSONER

Periodiseringer vedrørende efterfølgende sæsoner indeholder udlæg vedrørende forestillinger og andre driftsudgifter der kan henføres til kommende sæsoner

GÆLDSFORPLIGTELSE

Feriepengeforpligtelser og afspadseringssaldi optages i regnskabet som gæld.

PERIODEAFGRÆNSNINGSPOSTER (PASSIVER)

Periodeafgrænsningsposter opført som forpligtelser udgøres af modtagne betalinger vedrørende indtægter i de efterfølgende regnskabsår herunder billetsalg vedrørende forestillinger i den kommende sæson.

SKAT

Teatret er skattepligtig efter Selskabslovens §1, stk. 1, nr. 6.

Der afsættes betalbar og udskudt skat i overensstemmelse hermed.

PENGESTRØMSOPGØRELSE

Pengestrømsopgørelsen viser institutionens pengestrømme for regnskabsåret opdelt på drifts-, investerings- og finansieringsaktivitet, årets forskydning i likvider samt institutionens likvider ved årets begyndelse og slutning.

PENGESTRØM FRA DRIFTSAKTIVITET

Pengestrøm fra driftsaktiviteten opgøres som årets resultat reguleret for ændring i driftskapitalen og ikke-kontante resultatposter som af- og nedskrivninger og hensatte forpligtelser. Driftskapitalen omfatter omsætningsaktiver minus kortfristede gældsforpligtelser – eksklusive de poster der indgår i likvider.

PENGESTRØM FRA INVESTERINGSAKTIVITET

Pengestrøm fra investeringsaktiviteten omfatter pengestrømme fra køb af materielle anlægsaktiver.

PENGESTRØM FRA FINANSIERINGSAKTIVITET

Pengestrøm fra finansieringsaktiviteten omfatter pengestrømme tilbagebetaling af langfristede gældsforpligtelser.

AKTIVITETSOPDELT REGNSKAB

Det aktivitetsopdelte regnskab viser teaterets regnskab opdelt på forestillinger opført i sæsonen. Regnskabet for hver enkelt forestilling indeholder følgende:

BILLETSALG

Omfatter billetindtægter vedrørende den pågældende forestilling inkl. forpremierer og skoleforestillinger.

FORMIDLINGSTILSKUD

Teatret modtager et årligt formidlingstilskud, som fordeles forholdsmæssigt på sæsonens forestillinger i forhold til de budgetterede billetindtægter til den pågældende forestilling. Der foretages ikke korrektion af formidlingstilskuddet i forhold til de faktiske billetindtægter.

KUNSTNERISK- OG TEKNISK PERSONALE, GÆSTER

Omfatter løn og opholdsudgifter til "Kunstnerisk- og teknisk personale, gæster", som kan henføres direkte til den pågældende forestilling. Der foretages ikke fordeling af løn til eget teknisk- og kunstnerisk personale.

PRODUKTIONSOMKOSTNINGER

Omfatter produktionsomkostninger, der kan henføres direkte til den pågældende forestilling.

RESULTATOPGØRELSE

Note	Regnskab 2021/22	Budget (ej revideret) 2021/22	Afvigelse	Regnskab 2020/21
Indtægter (t.kr.):				
1 Kulturministeriet driftstilskud	56.800	56.500	300	56.250
1 Kulturministeriet kompensation Covid-19	2.005	0	2.005	7.457
2 Kulturministeriet formidlingstilskud	3.652	4.200	-548	4.219
	<u>62.457</u>	<u>60.700</u>	<u>1.757</u>	<u>67.926</u>
<i>Egenindtægter billetsalg</i>				
3 Billetindtægter - egne forestillinger	8.549	11.083	-2.535	1.666
3 Billetindtægter - gæstespil	2.061	1.960	100	545
3 Indtægter fra billetgebyr	435	768	-333	126
	<u>11.045</u>	<u>13.812</u>	<u>-2.767</u>	<u>2.337</u>
<i>Egenindtægter øvrigt:</i>				
4 Sponsorbidrag og Partnere	921	1.250	-329	548
5 Øvrige indtægter (forpagtning mm.)	439	225	214	627
	<u>1.360</u>	<u>1.475</u>	<u>-115</u>	<u>1.175</u>
INDTÆGTER I ALT	<u>74.862</u>	<u>75.987</u>	<u>-1.125</u>	<u>71.438</u>
Udgifter (t.kr.):				
6 Scenepersonale	44.352	44.471	119	37.393
7 Kommunikations personale	4.364	4.384	20	3.732
8 Administrativt personale	4.522	4.514	-8	4.461
Gager, lønninger og honorarer i alt	<u>53.238</u>	<u>53.369</u>	<u>131</u>	<u>45.586</u>
9 Vareforbrug og tjenesteydelser	13.678	13.410	-268	14.007
10 Bygninger, inventar og nyanskaffelser	7.441	6.517	-925	8.175
11 Tjenesterejser og repræsentation	214	125	-89	106
Finansielle poster	303	175	-128	208
12 Afskrivninger	2.369	2.235	-134	2.247
Øvrige udgifter i alt	<u>24.005</u>	<u>22.462</u>	<u>-1.543</u>	<u>24.743</u>
UDGIFTER I ALT	<u>77.243</u>	<u>75.831</u>	<u>-1.412</u>	<u>70.328</u>
RESULTAT før skat	<u>-2.381</u>	<u>156</u>	<u>-2.537</u>	<u>1.110</u>
13 Skat	482	0	482	-267
RESULTAT efter skat	<u>-1.899</u>	<u>156</u>	<u>-2.055</u>	<u>843</u>
<i>Årets resultat er disponeret som følger:</i>				
Overført til næste år	-1.899	156	-2.055	843
I alt	<u>-1.899</u>	<u>156</u>	<u>-2.055</u>	<u>843</u>

BALANCE PR. 30. JUNI 2022

Note	AKTIVER	30/6 2022	30/6 2021
12	Materielle anlægsaktiver		
	Ejendommen Jernbanegade 21	41.668	42.713
	Driftsmidler og inventar	7.139	6.251
		<u>48.807</u>	<u>48.964</u>
	Materielle anlægsaktiver i alt	<u>48.807</u>	<u>48.964</u>
	Omsætningsaktiver		
	Tilgodehavender		
	Depositum	335	335
	Periodisering vedr. sæson 2022/23 og senere	3.110	3.586
14	Andre tilgodehavender	484	838
		<u>3.929</u>	<u>4.759</u>
	Likvide beholdninger	5.498	10.956
	Omsætningsaktiver i alt	<u>9.427</u>	<u>15.714</u>
	Aktiver i alt	<u><u>58.233</u></u>	<u><u>64.678</u></u>
	PASSIVER		
	Egenkapital		
	Formue pr. 1. juli 2021	22.320	21.477
	Årets resultat	-1.899	843
		<u>20.421</u>	<u>22.320</u>
13	Udskudt skat	532	1.014
	Langfristede forpligtigelser		
15	Langfristet del af Prioritetsgæld	10.902	11.523
15	Staten (tidligere Fyns Amt)	3.479	3.479
	Indefrosne feriepenge	2.990	2.934
		<u>17.371</u>	<u>17.936</u>
	Kortfristede forpligtigelser		
	Kortfristet del af prioritetsgæld	619	612
	Indefrosne feriepenge, kortfristet del	45	82
	Hensat frivillig tilbagebetaling kompensationspakke/Covid19	770	770
	Gavekort	1.159	1.284
16	Kreditorer og skyldige omkostninger	2.385	6.315
	Periodeafgrænsning - tilskud til anlægsinvestering	1.358	1.450
	Forudmodtaget billetsalg	5.823	4.880
	Forudmodtaget tilskud Kulturministeriet	4.800	4.700
	Skyldig selskabsskat	0	12
	Hensatte feriepenge	2.951	3.303
		<u>19.909</u>	<u>23.408</u>
	Gældsforpligtigelser i alt	<u>37.280</u>	<u>41.344</u>
	Passiver i alt	<u><u>58.233</u></u>	<u><u>64.678</u></u>
17	Eventualforpligtigelser og sikkerhedsstillelser.		

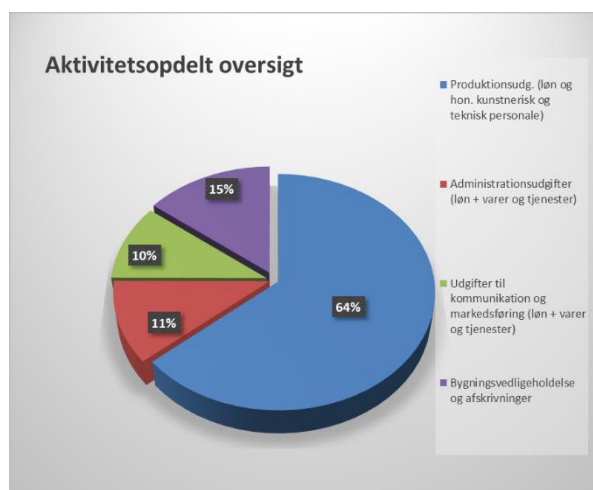
PENGESTRØMSOPGØRELSE FOR PERIODEN 1. JULI 2021 TIL 30. JUNI 2022

	2021/22	2020/21
	t.kr.	t.kr.
Likvide beholdninger primo	10.956	8.265
<i>Driftens likviditetsvirkning</i>		
Resultat ifølge driftsregnskab	-1.899	843
Regnskabsmæssige afskrivninger, materielle anlægsaktiver og	2.369	2.247
Ændring i udskudt skat og skyldig skat	-494	255
Ændring i tilgodehavender m.v. og kreditorer m.v., netto	-3.163	2.251
Ændring i forudbetalinger fra abonnementer	943	1.339
Ændring i hensatte feriepenge	-296	363
	<u>-2.540</u>	<u>7.297</u>
<i>Likviditet fra investering</i>		
Tilgang, driftsmidler og inventar	-2.303	-3.998
	<u>-2.303</u>	<u>-3.998</u>
<i>Likviditet fra finansiering</i>		
Afdrag på prioritetsgæld	-614	-610
	<u>-614</u>	<u>-610</u>
Likvide beholdninger ultimo	<u><u>5.498</u></u>	<u><u>10.956</u></u>

AKTIVITETSOPDELT REGNSKAB

Sæsonens økonomiske resultat opgjort efter rammeaftale 2020-2024 er følgende:

	Regnskab 2021/22 (t.kr.)	Budget 2021/22 (t.kr.)	Afvigelse (t.kr.)
Indtægter i alt	74.862	75.987	-1.125
- heraf			
Kulturministeriet driftstilskud	56.800	56.500	300
Kulturministeriet kompensation Covid-19	2.005	0	2.005
Kulturministeriet formidlingstilskud	3.652	4.200	-548
Egenindtægter - Billetsalg	11.045	13.812	-2.767
Egenindtægter - Sponsor og Partnere	921	1.250	-329
Egenindtægter - Forpagtning, udleje, programsalg mv.	439	225	214
Udgifter i alt	77.243	75.831	-1.412
- heraf			
Produktionsudg. (løn og hon. kunstnerisk og teknisk personale)	44.352	44.471	119
Øvrige Produktionsudg. (deko., kostumer, lyd, lys, gæstespil mm.)	7.467	6.443	-1.025
Administrationsudgifter (løn + varer og tjenester)	7.791	8.181	390
Udgifter til kommunikation og markedsføring (løn + varer og tjenester)	7.250	7.458	208
Bygningsvedligeholdelse og afskrivninger	10.081	9.102	-979
Finansielle udgifter	303	175	-128
Årets resultat før skat	-2.381	156	-2.537
Skat	482	0	-482
Årets resultat efter skat	-1.899	156	-2.055



NOTER TIL ÅRSREGNSKABET

NOTE 1 - KULTURMINISTERIET DRIFTSTILSKUD

	Regnskab 2021/22 (t.kr.)	Budget 2021/22 (t.kr.)	Afvigelse (t.kr.)	Regnskab 2020/21 (t.kr.)
Ordinært driftstilskud	56.800	56.500	300	56.250
Kompensation Covid-19	2.005	0	2.005	7.457
Driftstilskud i alt	58.805	56.500	2.305	63.707

Kulturministeriet har ydet driftstilskud på henholdsvis 56,5 mio. kroner i 2021 og 57,1 mio. kroner i 2022.

Heri udgør 1,0 mio. kroner en ekstrabevilling til publikumsudvikling.

I driftstilskud er der medtaget kompensationsstilskud i forbindelse med tvangslukning grundet Covid-19 på i alt 2,0 mio. kroner.

Specifikation af kompensation som følge af Covid-19 i t.kr.):*

Faste omkostninger	395
Produktionsomkostninger	439
Arrangørordning	85
Aktivitetpulje	543
Aktivitetpulje	543
	<hr/> 2.005

*) Yderligere specifikation er oplyst i den obligatoriske og indsendte regnskabsskabelon, udarbejdet af Slots- og Kulturstyrelsen.

Heri er der ligeledes erklæret at tilskuddet er anvendt til formålet og betingelserne for tilskuddet i øvrigt er opfyldt, således som de er fastsat i bevillingsbrevet fra Slots- og Kulturstyrelsen.

På de væsentligste kompensationsordninger har tallene været underlagt revision.

NOTE 2 - KULTURMINISTERIET FORMIDLINGSTILSKUD

	Regnskab 2021/22 (t.kr.)	Budget 2021/22 (t.kr.)	Afvigelse (t.kr.)	Regnskab 2020/21 (t.kr.)
Formidlingstilskud i henhold til bevilling	3.652	4.200	-548	4.219
Formidlingsstilskud i alt	3.652	4.200	-548	4.219

Vedr. dispensation fra Bekendtgørelse om Formidlingstilskud §2, stk.1,2.

Odense Teater har valgt at betale alle producenter den fulde kontrakt aftalte pris for gæstespil, hvilket betyder der ikke er afregnet 75% af tilskuddet til producenterne.

Anvendelse af formidlingstilskud

Odense Teater modtager et særligt statstilskud, der har til formål at nedbringe billetpriser og understøtte rabatordninger. Tilskuddet kan anvendes til rabatter med henblik på at sikre en formidling rettet mod børn og unge samt mod grupper, som sjældent kommer i teatret eller til rabatter ved køb af flere forestillinger i

form af abonnementsordninger eller lignende. Sæsonens tilskud på 3.652 t.kr. beregnes som en tilskudssats pr. billet solgt to sæsoner forud, således at billetsalget i sæson 2019/20 ligger til grund for tildelingen af tilskud i 2021/22.



En Folkefjende / foto Sara Galbiati

NOTE 2 (FORTSAT)

Rabatttype	Rabat % og kr.	Antal billetter (stk)	Rabat eks. Moms (t.kr.)
Rabat unge u/ 25 år	50 % af løssalgpris	7.016	896
Stjernekunde unge u/ 25 år	50 % af løssalgpris	2.581	324
Skoleforestillinger - elever	Fast pris elever (70/80)	10.534	807
Børn og unge i alt		20.131	2.027
Stjernekundenabat voksne	50 kr. inkl. moms	17.469	699
Skoleforestillinger - lærer	Fast pris lærer (40)	1.008	203
Grupper 10 - 49	40 kr. inkl. moms	247	8
Grupper 50 - 99	45 kr. inkl. moms	264	10
Grupper over 99	50 kr. inkl. moms	79	3
Grupper Storkøb	60 kr. inkl. Moms	162	8
Forpremierer	50 % af løssalgpris	974	103
Forpremierer (Stjernekunde voksen)	50 % af løssalgpris	1.232	128
Øvrige rabatordninger	Variabel	3.757	451
Øvrige rabatordninger i alt		25.192	1.612
I alt rabatterede billetter		45.323	3.640
Løssalg		18.250	
Inviterede, presse og ledsagere		4.395	
Arbejdsrelaterede billetter		755	
Klub-U billetter ved køb af KlubU kort (Abonnementordning unge imellem 15 & 24 år samt stud.)		1.991	
I alt antal billetter		70.714	

NOTE 3 EGENINDTÆGTER VED BILLETSALG

	Regnskab 2021/22 (t.kr.)	Budget 2021/22 (t.kr.)	Afvigelse (t.kr.)
Terror is Me	377	890	-513
Jul på Slottet **)	2.459	3.282	-824
Laser og Pjalter	1.178	1.680	-502
Vi bygger en vej	1.239	973	265
Busters Verden	592	623	-31
En Folkefjende	1.002	762	240
Elektra	161	576	-416
Stormfulde Højder Del 1+2+3	236	202	34
Maria	95	129	-34
So much for my happy ending	43	65	-22
Romeo og Julie	467	1.355	-888
Alle forpremierer	265	625	-360
Alle Skoleforestillinger	328	382	-53
Tilløkke Otto	223	100	123
Ensomhedens gade *)	0	229	-229
Maddiker	327	200	127
Viva las Vegas	60	79	-18
Sinatra - Historien om en legende	214	100	114
Den sidste turist i Europa	199	100	99
Frk. Julie	141	125	15
Ken Folletts - Den evige Ild	194	300	-106
Rotter på loftet *)	0	72	-72
Snedronningen ***)	0	78	-78
Late Night Show *)	0	72	-72
Mænd i mindre doser	32	33	-2
Brevet *)	0	33	-33
De urolige ***)	0	39	-39
Aida	438	238	200
Greven af Luxembourg	234	238	-4
Billetindtægter mv. i alt	10.504	13.580	-3.076
Øvrige arrangementer & KlubU	105	232	-127
Gebyrer	435	0	435
Billetindtægter i alt	11.045	13.812	-2.767

NOTE 4 Sponsorbidrag/Partnere

	Regnskab 2021/22 (t.kr.)	Budget 2021/22 (t.kr.)	Afvigelse (t.kr.)	Regnskab 2020/21 (t.kr.)
Sponsorbidrag/Partnere	921	1.250	-329	548
Sponsorbidrag i alt	921	1.250	-329	548

NOTE 5 Egenindtægter i øvrigt

	Regnskab 2021/22 (t.kr.)	Budget 2021/22 (t.kr.)	Afvigelse (t.kr.)	Regnskab 2020/21 (t.kr.)
Forpagtning Cafe	165	165	0	45
Salg af forestilling	0	0	0	450
Arrangementer, rundvisning, programsalg m.m.	92	60	32	34
Regulering gavekort	183	0	183	98
Egenindtægter i alt	439	225	214	627

NOTE 6 Scenepersonale

	Regnskab 2021/22 (t.kr.)	Budget 2021/22 (t.kr.)	Afvigelse (t.kr.)	Regnskab 2020/21 (t.kr.)
Teknisk personale	21.630	22.265	635	19.407
Kunstnerisk personale	11.461	11.342	-119	10.320
Dramaturger & producent	1.282	1.901	619	711
Instruktører	2.663	2.505	-158	1.715
Scenografer	2.118	1.687	-430	1.680
Koreografer	441	403	-39	161
Forfattere og oversættere	1.201	1.413	213	696
Musikere og kompositioner	2.210	1.386	-824	1.533
Aer-bidrag, diæter m.v.	1.345	1.569	224	1.168
Scenepersonale i alt	44.352	44.471	119	37.393

NOTE 7 Kommunikationspersonale

	Regnskab 2021/22 (t.kr.)	Budget 2021/22 (t.kr.)	Afvigelse (t.kr.)	Regnskab 2020/21 (t.kr.)
Kommunikationsmedarbejdere	3.237	3.234	-3	3.051
Frivilligkorps	25	40	15	0
Forhuspersonale	625	600	-25	214
Pensioner	477	510	33	467
Kommunikationspersonale i alt	4.364	4.384	20	3.732

NOTE 8 Administrativt Personale

	Regnskab 2021/22 (t.kr.)	Budget 2021/22 (t.kr.)	Afvigelse (t.kr.)	Regnskab 2020/21 (t.kr.)
Løn til direktion	2.199	2.194	-4	2.099
Bestyrelshonorar	253	253	0	253
Administrativt personale	1.778	1.797	19	1.812
Pensioner	292	270	-23	297
Administrativt personale i alt	4.522	4.514	-8	4.461

NOTE 9 Vareforbrug og tjenesteydekser

	Regnskab 2021/22 (t.kr.)	Budget 2021/22 (t.kr.)	Afvigelse (t.kr.)	Regnskab 2020/21 (t.kr.)
<i>9a) Til produktion:</i>				
Dekorationer samlet	5.203	4.885	-318	4.010
Foto	269	250	-19	271
Diverse forestillingsudgifter	42	0	-42	10
Gæstespil	1.843	1.258	-585	1.080
Arbejdsbeklædning	110	50	-60	106
Tilskud fra fonde	0	0	0	0
	7.467	6.443	-1.024	5.477

9b) Til administration:

Revision, herunder rådgivning og assistance	151	175	24	210
Porto	16	10	-6	18
Billetafgifter til systemleverandør	506	433	-73	535
Kontorartikler og kopiering	18	20	2	12
Papir, tryksager og kontorartikler	94	75	-19	104
IT, teknik, løn- og regnskabssystem	1.084	1.550	466	2.168
Rådgivning og advokat mm.	188	200	12	120
Omkostninger til Covid-19 test	74	80	6	790
Uddannelse og kurser	87	100	13	135
Rekruttering	3	10	7	79
Brancheforeningen Dansk Teater	219	190	-29	219
Telefoni, internet m.m.	124	170	46	156
Kontingenter og abonnemeter	87	90	3	127
Personaleudgifter, jubilæer, receptioner m.v.	269	300	31	379
Personaleudgifter, sundhedsordning, coach mm	134	140	6	359
	3.054	3.543	489	5.411

	Regnskab 2021/22 (t.kr.)	Budget 2021/22 (t.kr.)	Afvigelse (t.kr.)	Regnskab 2020/21 (t.kr.)
<i>9c) Til PR og kommunikation:</i>				
Ekstern billetservice	442	450	8	330
Repræsentation premierearrangement	7	80	73	56
Repræsentation sponsorer	32	50	18	10
Program/krediteringsliste	51	20	-31	44
Annoncering	1.330	1.229	-101	333
Arrangementer og rundvisninger	167	80	-87	8
Sæsonbrochurer; grafik, tryk, udsendelse	293	350	57	311
Skolerbrochure, grafik, tryk, udsendelse	18	55	37	8
Teatermagasin, grafik, tryk, udsendelse	0	225	225	0
Hjemmeside/website	83	100	17	109
TV-reklame spot/TV-spot m.m.	20	0	-20	0
Facadeinformation	0	200	200	0
PR.arbejde m.m.	258	65	-193	274
Klub U	0	25	25	1
Online abonnement	44	50	6	53
Særpulje, relancering web/design	114	50	-64	1.063
Salg & marketing rekvisitter	2	0	-2	19
Arbejdsbeklædning forhuspersonale	25	45	20	57
	2.886	3.074	188	2.675

9d) Øvrig drift:

Brandvagt	228	300	72	119
Drift kantine- og mødelokale	43	50	7	328
	<u>271</u>	<u>350</u>	<u>79</u>	<u>444</u>

Vareforbrug og tjenesteydelser i alt **13.678** 13.410 -268 **14.007**

NOTE 10 Bygninger, inventar og nyanskaffelser

Regnskab 2021/22 (t.kr.)	Budget 2021/22 (t.kr.)	Afvigelse (t.kr.)	Regnskab 2020/21 (t.kr.)
-----------------------------------------	---------------------------------------	------------------------------	-----------------------------------------

10a) Bygningsvedligeholdelse m.m.

Rep. og vedligeholdelse	1.246	890	-356	2.244
	<u>1.246</u>	<u>890</u>	<u>-356</u>	<u>2.244</u>

10b) Vareforbrug, tjenesteydelser og bygningsdrift.

Ejendomsskatter, afgifter og forsikringer	610	600	-10	532
Nattevagt	115	90	-25	110
Leje af lokaler (Odeon, lager, lejligheder m.m.)	2.986	2.709	-277	2.853
Andel af fællesudgifter i Odeon (afgifter, renovation mv.)	87	352	265	278
Gaderenhold, grønne arealer og renovation	69	80	11	94
Energiafgifter (el, vand og varme)	1.006	650	-356	759
Lastbildrift	142	181	39	80
Arbejds miljø og forbedring	6	5	-1	0
Rengøring	1.174	960	-214	1.225
	<u>6.195</u>	<u>5.627</u>	<u>-569</u>	<u>5.931</u>

Bygninger, inventar og nyanskaffelser i alt **7.441** 6.517 -925 **8.175**

NOTE 11 Rejser og repræsentation

Regnskab 2021/22 (t.kr.)	Budget 2021/22 (t.kr.)	Afvigelse (t.kr.)	Regnskab 2020/21 (t.kr.)
-----------------------------------------	---------------------------------------	------------------------------	-----------------------------------------

Repræsentation, møder og gaver	50	25	-25	43
Studierejser	14	50	36	8
Øvrige rejseomkostninger	150	50	-100	55

Tjenesterejser og repræsentation i alt **214** 125 -89 **106**

NOTE 12 ANLÆGSAKTIVER

	Ejendom/Cafe	Driftsmidler og Inventar
Anskaffelsessum 1. juli 2021	69.983	24.701
Periodens tilgang	0	2.303
Anskaffelsessum 30. juni 2022	<u>69.983</u>	<u>27.004</u>
Op- og nedskrivning 1. juli 2021	20.255	-276
Periodens tilgang	0	-92
Op- og nedskrivning 30. juni 2022	<u>20.255</u>	<u>-368</u>
Afskrivning 1. juli 2021	47.524	18.174
Periodens afskrivning	1.046	1.323
Afskrivning 30. juni 2022	<u>48.570</u>	<u>19.497</u>
Regnskabsmæssig værdi 30. juni 2021	<u>41.668</u>	<u>7.139</u>
Afskrives over	30 år	3 - 25 år

NOTE 13 SKAT

	Regnskab 2021/22 (t.kr.)	Budget 2021/22 (t.kr.)	Afvigelse (t.kr.)	Regnskab 2020/21 (t.kr.)
Selskabsskat for året	0	0	0	12
Regulering af udskudt skat	-482	0	482	242
Regulering vedrørende tidligere år	0	0	0	13
Selskabsskat og udskudt for året i alt	-482	0	482	267

NOTE 14 ANDRE TILGODEHAVENDER

	Regnskab 2021/22 (t.kr.)	Regnskab 2020/21 (t.kr.)
Debitorer	224	166
Diverse periodisering - tilgodehavender	104	6
Tilgode v/årsafslutning	155	0
Tilgode kompensation Covid-19	0	0
Moms	0	666
Andre tilgodehavender i alt	484	838

NOTE 15 LANGFRISTEDE FORPLIGTIGELSER

I t.kr.	Gæld der forfalder til betaling				I alt
	Under et år (kort)	mellem 2 og 5 år	efter 5 år		
Prioritetsgæld, obligationsrestgæld 30/6 2022	619	2.203	8.699	11.521	
Staten (tidligere Fyns Amt)	0	0	3.479	3.479	
				0	
	619	2.203	12.178	15.000	
Afdraget på prioritetsgælden for sæson 2021/22 udgør t.kr.				614	

Prioritetsgæld pr. 30. juni 2022

Pantebrevsrestgæld	11.520.704
Obligationsrestgæld	11.768.747
Restgæld efter 5 år	8.699.352
Kontantlån optaget 30/12 2019	13.051.000

NOTE 16 KREDITORER OG SKYLDIGE OMKOSTNINGER

	Regnskab 2021/22 (t.kr.)	Regnskab 2020/21 (t.kr.)
Diverse periodisering - skyldige poster	224	107
Revision	113	168
Moms	12	0
A-Skat & AM bidrag - udsat pga. Covid-19	0	2.675
Leverandørgæld	2.037	3.365
Kreditorer i alt	2.385	6.315

NOTE 17 EVENTUALFORPLIGTIGELSER OG SIKKERHEDSSTILLELSER

Teatret har indgået lejekontrakt med KPC Herning A/S om leje af lokaler i Odeon. Lejemålet tog sin begyndelse fra 15. august 2017 og er uopsigeligt i en periode på 10 år, hvorefter lejemålet kan opsiges med 1 års varsel. Den årlige leje andrager 1,4 mio. kr. tillagt pristalsreguleringer, samt anslåede forbrugsafgifter og andel af fællesudgifter på i alt ca. 460 t.kr. om året.

Teateret har i sæson 2020/21 indgået en lejekontrakt om leje af et nyt lager- og produktionslokale. Lejemålet tog sin begyndelse den 1. maj 2021 og er uopsigeligt i en

periode på 3 år, hvorefter lejemålet kan opsiges med 6 måneders varsel. Den årlige leje andrager 520 t.kr.

Det i balancen opførte lån fra Staten (oprindeligt Fyns Amtskommune) på 3.479 t. kr. er ydet som et rente- og afdragsfrit lån. Der opstod i forbindelse med kommunalreformen tvivl om, hvorvidt lånet var eftergivet, men Finansministeriet har vurderet, at gældsrevet fortsat eksisterer, og derfor opføres lånet fortsat i teatrets regnskab.



MARIA / foto Emilia Therese

FORESTILLINGSOPDELT REGNSKAB

t.kr.	Regnskab 2021/22	Budget 2021/22	Afvigelse
<u>Terror is Me</u>			
Billetsalg	419	975	-556
Formidlingstilskud	146	302	-156
Indtægter i alt	564	1.277	-712
Kunstneriske omkostninger	1.457	1.508	50
Produktionsomkostninger	202	220	18
Forestillingsrelaterede omkostninger i alt	1.659	1.728	69
Resultat	-1.095	-451	-644

t.kr.	Regnskab 2021/22	Budget 2021/22	Afvigelse
<u>Jul på Slottet - Aflyst fra den 19/12</u>			
Billetsalg	2.628	3.522	-895
Formidlingstilskud	914	1.089	-175
Indtægter i alt	3.541	4.611	-1.070
Kunstneriske omkostninger	2.128	2.198	71
Produktionsomkostninger	885	340	-545
Forestillingsrelaterede omkostninger i alt	3.013	2.538	-475
Resultat	528	2.073	-1.545

t.kr.	Regnskab 2021/22	Budget 2021/22	Afvigelse
<u>Laser og Pjalter</u>			
Billetsalg	1.207	1.793	-586
Formidlingstilskud	420	554	-135
Indtægter i alt	1.626	2.347	-721
Kunstneriske omkostninger	2.089	2.001	-88
Produktionsomkostninger	343	320	-23
Forestillingsrelaterede omkostninger i alt	2.432	2.321	-111
Resultat	-805	26	-831

t.kr.	Regnskab 2021/22	Budget 2021/22	Afvigelse
<u>Vi bygger en vej</u>			
Billetsalg	1.284	1.058	225
Formidlingstilskud	446	327	119
Indtægter i alt	1.730	1.386	344
Kunstneriske omkostninger	788	746	-42
Produktionsomkostninger	219	250	31
Forestillingsrelaterede omkostninger i alt	1.006	996	-10
Resultat	724	390	334

t.kr.	Regnskab 2021/22	Budget 2021/22	Afvigelse
<u>Romeo og Julie</u>			
Billetsalg	498	1.468	-970
Formidlingstilskud	173	454	-281
Indtægter i alt	671	1.922	-1.250
Kunstneriske omkostninger	999	788	-211
Produktionsomkostninger	598	675	77
Forestillingsrelaterede omkostninger i alt	1.597	1.463	-134
Resultat	-926	459	-1.385

t.kr.	Regnskab 2021/22	Budget 2021/22	Afvigelse
<u>Buster Verden</u>			
Billetsalg	823	898	-75
Formidlingstilskud	286	278	8
Indtægter i alt	1.109	1.175	-67
Kunstneriske omkostninger	1.326	1.213	-113
Produktionsomkostninger	241	250	9
Forestillingsrelaterede omkostninger i alt	1.567	1.463	-103
Resultat	-458	-288	-170

t.kr.	Regnskab 2021/22	Budget 2021/22	Afvigelse
<u>En Folkefjende</u>			
Billetsalg	1.014	810	204
Formidlingstilskud	353	251	102
Indtægter i alt	1.366	1.061	306
Kunstneriske omkostninger	22	35	13
Produktionsomkostninger	937	930	-7
Forestillingsrelaterede omkostninger i alt	959	965	6
Resultat	408	96	312

t.kr.	Regnskab 2021/22	Budget 2021/22	Afvigelse
Elektra			
Billetsalg	181	625	-444
Formidlingstilskud	63	193	-130
Indtægter i alt	244	818	-574
Kunstneriske omkostninger	839	742	-97
Produktionsomkostninger	165	180	15
Forestillingsrelaterede omkostninger i alt	1.004	922	-82
Resultat	-760	-104	-656

t.kr.	Regnskab 2021/22	Budget 2021/22	Afvigelse
Stormfulde Højder del 1-2-3			
Billetsalg	244	202	42
Formidlingstilskud	85	62	22
Indtægter i alt	329	264	65
Kunstneriske omkostninger	1.791	1.870	79
Produktionsomkostninger	223	180	-43
Forestillingsrelaterede omkostninger i alt	2.014	2.050	36
Resultat	-1.686	-1.786	101

t.kr.	Regnskab 2021/22	Budget 2021/22	Afvigelse
Maria			
Billetsalg	98	129	-30
Formidlingstilskud	34	40	-6
Indtægter i alt	132	168	-36
Kunstneriske omkostninger	595	540	-55
Produktionsomkostninger	75	75	0
Forestillingsrelaterede omkostninger i alt	670	615	-55
Resultat	-538	-447	-91

t.kr.	Regnskab 2021/22	Budget 2021/22	Afvigelse
So much for my happy ending			
Billetsalg	46	65	-18
Formidlingstilskud	16	20	-4
Indtægter i alt	62	85	-22
Kunstneriske omkostninger	385	336	-49
Produktionsomkostninger	16	75	59
Forestillingsrelaterede omkostninger i alt	401	411	10
Resultat	-339	-326	-13

<i>Forestillingsfordelte indtægter og udgifter</i>	Regnskab 2021/22	Budget 2021/22	Afvigelse
<u>Alle egenproduktioner sæson 2021/22:</u>			
Billetsalg ekskl. KlubU	8.441	11.544	-3.103
Formidlingstilskud	2.935	3.570	-635
Indtægter i alt	11.376	15.114	-3.738
Kunstneriske omkostninger	12.418	11.977	-442
Produktionsomkostninger	3.904	3.495	-409
Omkostninger i alt	16.322	15.472	-851
Resultat alle fordelte omkostninger	-4.946	-358	-4.588
<u>Øvrige ikke-forestillingsfordelte indtægter og udgifter</u>			
	Regnskab 2021/22	Budget 2021/22	Afvigelse
<u>Alle egenproduktioner sæson 2021/22</u>			
Driftstilskud staten	58.805	56.500	2.305
Formidlingstilskud gæstespil	717	630	87
Andre forestillingsindtægter	2.604	2.269	336
Øvrige indtægter	1.360	1.475	-115
Indtægter i alt	63.486	60.873	2.612
Produktion, løn	31.934	32.494	561
Produktion, omkostninger	9.774	9.915	141
Løn øvrige medarbejdere	8.886	8.898	12
Tjenesterejser og repræsentation	214	125	-89
Bygningsvedligh og afskrivninger	9.810	8.752	-1.058
Finansielle poster	303	175	-128
Omkostninger i alt	60.921	60.359	-562
Resultat alle ikke-fordelte omkostninger	2.565	514	2.051
Årets resultat før skat	-2.381	156	-2.538